

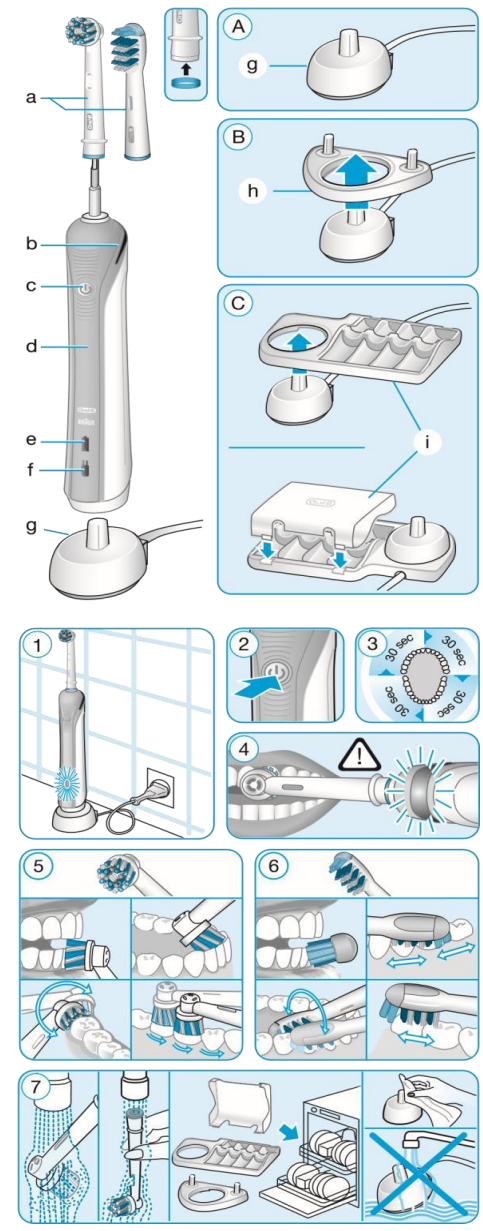
Oral-B®

PRO powered by BRAUN

TRIZONE 500-5000



Charger Type 3757
Handle Type 3756



Polski

Twoja Szczoteczka Oral-B® została specjalnie zaprojektowana aby w trakcie mycia zębów dać Tobie i Twojej Rodzinie unikalne, zarówno bezpieczne jak i efektywne doświadczenie. .

WAŻNE

- Okresowo sprawdzaj czy przewód nie jest uszkodzony. Jeśli przewód jest uszkodzony należy zabrać stację ładującą do Centrum Serwisowego Oral-B Braun. Nie należy używać uszkodzonego lub niesprawnego urządzenia. Nie naprawiaj produktu samodzielnie, ponieważ możesz wywołać pożar, narazić się na porażenie prądem lub inne uszkodzenie ciała.
- Ten produkt nie jest przeznaczony do użytkowania przez dzieci poniżej 3 roku życia. Dzieci od lat 3 do 14 oraz osoby o ograniczonych zdolnościach fizycznych, sensorycznych lub psychicznych, a także niemające doświadczenia i niezbędnej wiedzy, mogą używać szczoteczki pod nadzorem lub jeśli wyjaśniono im, jak korzystać z urządzenia w bezpieczny sposób i jakie wiążą się z tym zagrożenia.
- Czyszczenie i konserwacja nie powinny być wykonywane przez dzieci.
- Dzieci nie mogą bawić się tym urządzeniem.
- Należy używać tego produktu wyłącznie zgodnie z jego przeznaczeniem, w sposób opisany w instrukcji obsługi. Nie należy używać dodatków, które nie są rekomendowane przez producenta.

OSTRZEŻENIE

- Jeśli produkt zostanie upuszczony, końcówka szczotki powinna zostać wymieniona przed ponownym użyciem nawet, jeśli nie ma widocznych uszkodzeń.
- Nie należy umieszczać stacji ładującej w wodzie lub innej cieczy a także umieszczać lub przechowywać w miejscu, z którego może spaść lub zostać strącona do wanny lub umywalki. Nie sięgaj po stację ładującą, która wpadła do wody. Natychmiast odłącz ją od zasilania.
- Nie rozmontowywać produktu w innym celu niż wymiana baterii. Przy wymianie baterii w celu utylizacji należy zachować szczególną ostrożność by nie zerwać ze sobą końcówki dodatniej (+) i ujemnej (-).
- Podczas odłączania należy zawsze trzymać za wtyczkę, nie za przewód. Nie należy dotykać wtyczki mokrymi rękoma. Może to spowodować porażenie prądem.
- Jeśli jesteś w trakcie leczenia stomatologicznego skonsultuj się ze swoim lekarzem stomatologiem przed użyciem.
- Szczoteczka elektryczna jest przeznaczona do indywidualnej pielęgnacji jamy ustnej. Nie powinna być używana przez wielu pacjentów lecznic i gabinetów stomatologicznych.
- Wymieniaj szczotki (główki), co 3 miesiące lub wcześniej, jeśli główka szczoteczki ulegnie zużyciu.

Opis a Końcówka szczoteczki

b Lampka czujnika nacisku (w zależności od modelu)c Przycisk włączyć/wyłączyć (wybór trybu) d Rączka e Lampka wskaźnika naładowania f Lampka wskaźnika rozładowania g Stacja ładująca h Uchwyt na końcówki szczoteczki (w zależności od modelu) i Pojemnik z pokrywką na końcówki szczoteczki (w zależności od modelu)

Dane techniczne

Dane dotyczące napięcia są podane na spodzie ładowarki. Poziom hałasu: ≤65 dB (A)

Podłączenie i ładowanie

Szczoteczka ma wodoodporną rączkę, nie stwarza zagrożenia elektrycznego i jest przystosowana do użytku w łazience.

- Podłącz ładowarkę (g) lub bazę ładującą (rysunek B/C) do gniazdka elektrycznego i wstaw rączkę szczoteczki (d) w urządzenie ładujące.
- Zielona lampka wskaźnika ładowania (e) miga, kiedy rączka się ładuje. Kiedy zostanie całkowicie naładowana, lampka się wyłącza. Pełne naładowanie może zająć do 22 godzin i pozwala na maksimum siedem dni regularnego szczotkowania (dwa razy dziennie po 2 minuty) (rysunek 1).

Uwaga: po całkowitym rozładowaniu zielona lampka wskaźnika ładowania może nie zacząć migać natychmiast; może to potrwać do 10–15 minut.

- Jeśli akumulator jest słabo naładowany, czerwona lampka wskaźnika naładowania (f) miga przez kilka sekund, gdy wyłączasz lub włączasz szczoteczkę.
- Przy codziennym użytkowaniu rączka szczoteczki może być przechowywana na podłączonej ładowarce, aby utrzymać pełną moc urządzenia. Przeciągnięcie podczas ładowania nie jest możliwe.
- Aby utrzymać maksymalną wydajność akumulatora, wyłączaj ładowarkę z kontaktu i pozwalaj na całkowite rozładowanie rączki, przy regularnym użytkowaniu, przynajmniej raz na 6 miesięcy.

Używanie szczoteczki

Technika szczotkowania

Zmoczyć główkę szczoteczki i nanieść pastę do zębów. Aby uniknąć zachlapania, włóż szczoteczkę do ust, zanim włączysz urządzenie (rysunek 2). Jeśli szczotkujesz zęby jedną z oscylacyjno-rotacyjnych końcówek OralB, przesuń ją powoli od zęba do zęba szczotkując każdą powierzchnię po kilka sekund (rysunek 5). Jeśli używasz końcówki Oral-B TriZone, ustaw włoski szczoteczki na zębach pod niewielkim kątem w kierunku linii dziąseł. Naciśnij lekko i zacznij szczotkować ruchami do tyłu i do przodu, tak, jak szczoteczką manualną (rysunek 6). Niezależnie od rodzaju końcówki, szczotkowanie należy rozpocząć od strony zewnętrznej zębów, w kierunku strony wewnętrznej, a na koniec wyczyścić powierzchnie żujące. Wszystkie cztery ćwiartki jamy ustnej należy szczotkować w ten sam sposób. Nie należy zbyt mocno naciskać w trakcie szczotkowania. Można także skonsultować się z dentystą lub higienistą stomatologicznym, aby dowiedzieć się więcej na temat właściwej techniki.

W pierwszych dniach korzystania z elektrycznej szczoteczki do zębów, dziąsła mogą nieznacznie krwawić. Krwawienie powinno ustąpić po kilku dniach. Jeśli jednak utrzymuje się po dwóch tygodniach, należy skonsultować się z dentystą lub higienistą stomatologicznym. W przypadku wrażliwych zębów i dziąseł, Oral-B zaleca stosowanie trybu «Delikatne czyszczenie» (w zależności od modelu) (opcjonalnie w połączeniu z końcówką Oral-B «Sensitive»).

Brushing modes (depending on model)

Model 5001000	Model 3000	Model 2000	Model 3000	Model 4000-5000	Tryby szczotkowania (dla rączki typu 3756)
✓	✓	✓	✓	✓	Daily Clean - codzienne czyszczenie – standardowy tryb dla codziennego czyszczenia jamy ustnej
	✓		✓	✓	Sensitive – delikatne, ale dokładne czyszczenie wrażliwych obszarów
				✓	Whitening - wybielanie – polerowanie do użytku okazjonalnego lub codziennego
		✓	✓	✓	Gum Care – Delikatny masaż dziąseł

Zmiana trybu szczotkowania:

Twoja szczoteczka automatycznie startuje w trybie «Daily Clean». Aby przejść do innych trybów sukcesywnie naciskaj przycisk on/off. Jeśli chcesz wyłączyć szczoteczkę np. z trybu «Sensitive» naciśnij i przytrzymaj przycisk on/off aż silniczek przestanie działać.

Czujnik Nacisku

Aby pomóc chronić zęby i dziąsła przed zbyt mocnym szczotkowaniem, szczoteczka posiada wbudowany czujnik kontrolujący nacisk. Jeśli nacisk jest zbyt silny, czerwona lampka czujnika nacisku (b) zapali się przypominając o konieczności zredukowania nacisku (rysunek 4) (w zależności od modelu).

Końcówka szczoteczki będzie poruszać się dalej, ale jej ruchy pulsacyjne zostaną zatrzymane i usłyszysz również inny dźwięk silniczka podczas szczotkowania. Okresowo należy sprawdzać działanie czujnika, naciskając lekko na główkę w czasie użytkowania.

Profesjonalny Timer

Krótką zmianę ruchu główki w odstępach 30-sekundowych pozwala jednakowo intensywnie szczotkować każdą ćwiartkę jamy ustnej (rysunek 3). Dłuższa zmiana ruchu główki, sygnalizuje koniec zalecanego przez specjalistów czasu 2 minut szczotkowania. Czas rzeczywistego szczotkowania zostaje zapisany w pamięci, nawet jeśli rączka zostanie na chwilę wyłączona w czasie szczotkowania. Jeśli przerwa przekroczy 30 sekund, timer się zresetuje.

Końcówki szczoteczki

Nasze oscylacyjno-rotacyjne końcówki szczoteczek dla precyzyjnego czyszczenia.



Końcówka Oral-B CrossAction

Nasza najbardziej zaawansowana końcówka. Nachylone włókna dla precyzyjnego czyszczenia. Podnosi i wymiata płytkę nazębną.

Nasza **dynamiczna końcówka Oral-B TriZone** może być stosowana do wszystkich technik szczotkowania.

Końcówka Oral-B TriZone posiada funkcję potrójnego czyszczenia, genialnie usuwającą płytkę nazębną, nawet między zębami.



Końcówki Oral-B posiadają jasno niebieskie włoski INDICATOR[®], które pomagają monitorować stan zużycia końcówki i sygnalizują potrzebę jej wymiany. Przy dokładnym szczotkowaniu, dwa razy dziennie przez 2 minuty, niebieski kolor wyblaknie do połowy długości po około trzech miesiącach, wskazując na potrzebę wymiany końcówki. Jeśli włoski zaczną się mierzwić zanim kolor wyblaknie, może to oznaczać, że zbyt mocno naciskasz szczoteczką na zęby lub dziąsła.

Nie zalecamy korzystania z końcówki Oral-B FlossAction lub Oral-B 3D White w przypadku posiadania aparatu korekcyjnego na zębach. Możesz używać końcówki Oral-B Ortho, przeznaczonej specjalnie dla czyszczenia zębów wokół klamarek i drucików w aparatach dentystycznych.

Zalecenia dotyczące czyszczenia

Po szczotkowaniu dokładnie opłucz końcówkę szczoteczki pod bieżącą wodą przez kilka sekund, kiedy jest włączona. Wyłącz szczoteczkę i zdejmij końcówkę. Czyść obie części osobno pod bieżącą wodą, a następnie wytrzyj je do sucha przed ponownym złożeniem. Odłącz ładowarkę przed czyszczeniem. Nigdy nie wkładaj ładowarki do zmywarki ani do wody; powinno się ją czyścić jedynie wilgotną ściereczką. Uchwyt na końcówkę, pojemnik na końcówkę oraz ochronną pokrywkę można myć w zmywarce (rysunek 7).

Treść może ulec zmianie bez uprzedzenia.

Uwagi dotyczące ochrony środowiska

Ten symbol oznacza, że zużytego sprzętu nie można wyrzucić jednym z punktów zbiórki zużytego sprzętu elektrycznego i



łącznie z odpadami socjalnymi. Produkt zawiera akumulatory i/lub recyklowalne odpady elektryczne. W celu ochrony środowiska, zużyty produkt należy zostawić w elektronicznego.

Warunki limitowanej gwarancji

1. Procter & Gamble International Operations SA, z siedzibą w Route de St-Georges 47, 1213 Petit Lancy w Szwajcarii, gwarantuje sprawne działanie sprzętu w okresie 2 lat od daty jego wydania Kupującemu. Ujawnione w tym okresie wady będą usuwane bezpłatnie przez autoryzowany punkt serwisowy.
2. Kupujący może wysłać sprzęt (wraz z dowodem zakupu) do najbliższego autoryzowanego punktu serwisowego Braun Oral-B lub skorzystać z pośrednictwa sklepu, w którym dokonał zakupu sprzętu. W takim wypadku termin naprawy ulegnie wydłużeniu o czas niezbędny do dostarczenia i odbioru sprzętu.
3. Kupujący powinien dostarczyć sprzęt w opakowaniu należycie zabezpieczonym przed uszkodzeniem. Uszkodzenia spowodowane niedostatecznym zabezpieczeniem sprzętu nie podlegają naprawom gwarancyjnym. Naprawom gwarancyjnym nie podlegają także inne uszkodzenia powstałe w następstwie okoliczności, za które Gwarant nie ponosi odpowiedzialności, w szczególności zawinione przez Pocztcę Polską lub firmy kurierskie.
4. Niniejsza gwarancja jest ważna jedynie z dokumentem zakupu i obowiązuje w każdym kraju, w którym, to urządzenie jest rozprowadzane przez firmę Procter & Gamble lub upoważnionego przez nią dystrybutora. Dokument zakupu (paragon lub faktura) musi być opatrzony datą i numerem oraz określać nazwę i model sprzętu.
5. Okres gwarancji przedłuża się o czas od zgłoszenia wady lub uszkodzenia do naprawy sprzętu i przekazania go do dyspozycji Kupującego.
6. Naprawa gwarancyjna nie obejmuje czynności przewidzianych w instrukcji, do wykonania których, Kupujący zobowiązany jest we własnym zakresie i na własny koszt.
7. Ewentualne oczyszczenie sprzętu dokonywane jest na koszt Kupującego według cennika danego autoryzowanego punktu serwisowego i nie będzie traktowane jako naprawa gwarancyjna, chyba, że oczyszczenie jest niezbędne do usunięcia wady w ramach świadczeń objętych niniejszą gwarancją i nie stanowi czynności, o których mowa w punkcie 7.
8. Gwarancją nie są objęte
a) mechaniczne uszkodzenia sprzętu spowodowane w czasie jego użytkowania lub w czasie dostarczania sprzętu do naprawy; b) uszkodzenia i wady wynikłe na skutek:
– niewłaściwego lub niezgodnego z instrukcją użytkowania, konserwacji, przechowywania lub instalacji;
– używania niewłaściwych materiałów eksploatacyjnych;
– napraw dokonywanych przez nieuprawnione osoby; – przeróbek, zmian konstrukcyjnych lub używania do napraw nieoryginalnych części zamiennych firmy Braun
– zużywające się materiały eksploatacyjne (np. końcówki).
9. Niniejsza gwarancja nie wyłącza, nie ogranicza ani nie zawieszają uprawnień Kupującego wynikających z niezgodności towaru z umową.

Wymienne końcówki

Gwarancja Oral-B będzie nieważna, jeśli uszkodzenie elektrycznej szczoteczki będzie wynikać z korzystania z wymiennych końcówek innej firmy niż Oral-B. Oral-B nie poleca korzystania z wymiennych końcówek innej firmy niż Oral-B.

- Oral-B nie ma kontroli nad jakością końcówek innych producentów. Z tego względu, nie gwarantujemy takiej samej jakości czyszczenia końcówkami innych firm, jaka deklarowana jest przy zakupie rączki.
- Oral-B nie zapewnia dobrego dopasowania wymiennych końcówek innych firm niż Oral-B.
- Oral-B nie może przewidzieć długoterminowego efektu stosowania wymiennych końcówek innych niż Oral-B.

Wymienne końcówki Oral-B posiadają logo Oral-B i spełniają wysokie standardy jakości Oral-B. Oral-B nie sprzedaje wymiennych końcówek lub części do rączki pod żadną inną nazwą.