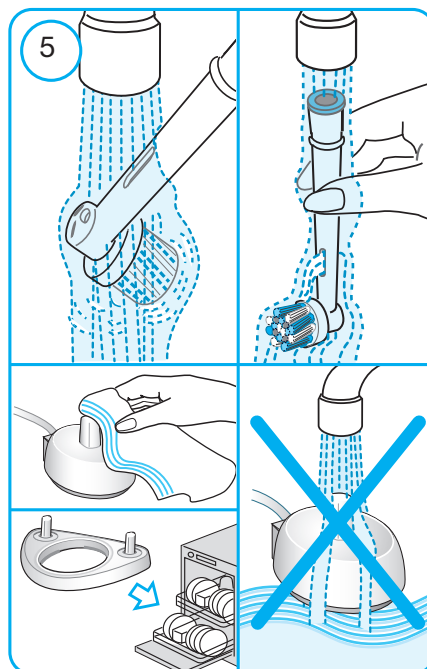
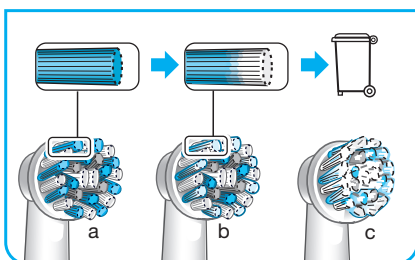
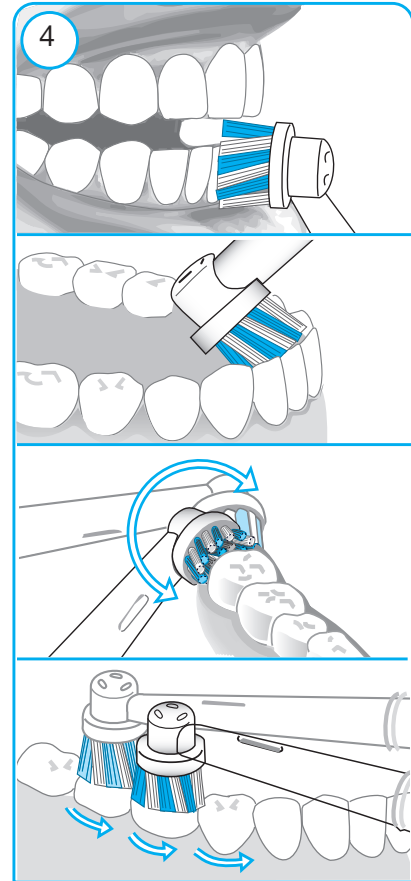
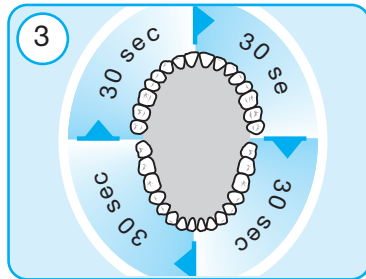
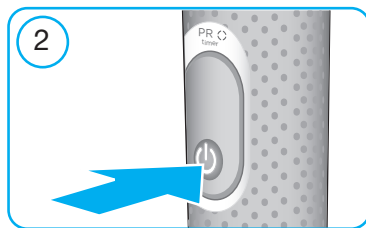
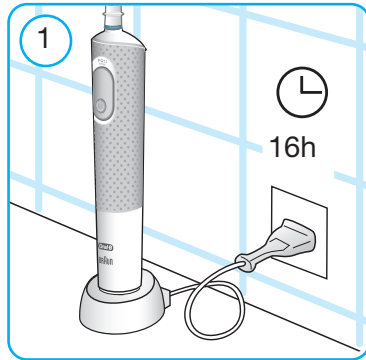
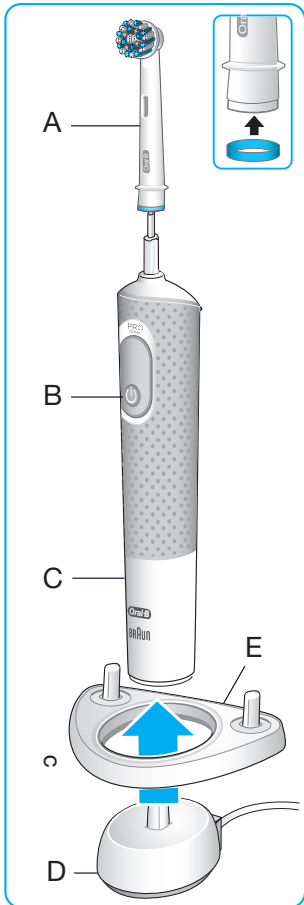


Instrukcja obsługi Oral-B Vitality D100



Witamy w Oral-B!

Przed rozpoczęciem korzystania z urządzenia należy dokładnie zapoznać się z treścią instrukcji. Instrukcję należy zachować do wykorzystania w przyszłości.

Ważne!

- Należy regularnie sprawdzać, czy produkt/przewód nie jest uszkodzony. Nie powinno się używać uszkodzonego lub nieprawidłowo działającego urządzenia. W przypadku uszkodzenia produktu/przewodu należy przekazać urządzenie do punktu serwisowego Oral-B. Nie wolno samodzielnie modyfikować ani naprawiać produktu. Może to spowodować pożar, porażenie prądem lub obrażenia ciała.
- Korzystanie z urządzenia przez dzieci w wieku poniżej 3 lat nie jest zalecane. Dzieci i osoby o ograniczonych możliwościach fizycznych, zdolnościach sensorycznych albo umysłowych i bez doświadczenia bądź wiedzy mogą korzystać z urządzenia wyłącznie pod nadzorem opiekuna lub po przebyciu szkolenia pod kątem bezpiecznego i prawidłowego użytkowania oraz pod warunkiem, że znają związane z nim zagrożenia.
- Czyszczenie i konserwacja nie powinny być wykonywane przez dzieci.
- Dzieci nie mogą bawić się tym urządzeniem.
- Należy używać tego produktu wyłącznie zgodnie z jego przeznaczeniem i w sposób opisany w instrukcji obsługi. Nie należy używać akcesoriów lub ładowarek, które nie są zalecane przez producenta.

Ostrzeżenie!

- Nie należy umieszczać stacji ładującej w wodzie lub innej cieczy a także umieszczać lub przechowywać w miejscu, z którego może spaść lub zostać strącona do wanny lub umywalki. Nie sięgaj po stację ładującą, która wpadła do wody. Natychmiast odłącz ją od zasilania.
- Urządzenie zawiera niewymienne baterie. Nie wolno demontować urządzenia chyba, że do wyjęcia baterii. Podczas wyjmowania baterii do utylizacji urządzenia należy zachować ostrożność, aby nie zwierać końcówek dodatnich (+) i ujemnych (-).
- Podczas odłączania należy zawsze trzymać za wtyczkę, nie za przewód. Nie należy dotykać wtyczki mokrymi rękoma. Może to spowodować porażenie prądem.
- Osoby, które są w trakcie leczenia stomatologicznego powinny przed korzystaniem z urządzenia skonsultować się ze swoim stomatologiem.
- Ten produkt jest urządzeniem osobistym i nie jest przeznaczony do stosowania przez więcej niż jednego pacjenta w gabinecie stomatologicznym lub innej instytucji.

Aby uniknąć uszkodzenia końcówki szczoteczki, które może spowodować zagrożenie zadławienia małymi elementami lub uszkodzenia zębów:

- Przed użyciem należy upewnić się, że końcówka szczoteczki jest prawidłowo zamontowana i dopasowana. Należy zaprzestać korzystania ze szczoteczki, jeśli końcówka poluzuje się lub przestanie dobrze pasować. Nie używać bez końcówki.
- Jeśli upuszczono rączkę szczoteczki, przed kolejnym użyciem należy założyć nową końcówkę szczoteczki, nawet jeżeli nie widać żadnych uszkodzeń.
- Końcówkę szczoteczki należy wymieniać co 3 miesiące lub częściej, jeśli końcówka ulegnie zużyciu.
- Należy odpowiednio oczyścić końcówkę szczoteczki po jej użyciu (więcej informacji w paragrafie «Zalecenia dotyczące czyszczenia»). Odpowiednie czyszczenie zapewnia bezpieczeństwo korzystania i przedłuża okres funkcjonalności szczoteczki do zębów.

Opis urządzenia

- A Końcówka szczoteczki
- B Przycisk włączyć/wyłączyć
- C Rączka
- D Ładowarka

Akcesoria (w zależności od modelu):

- E Uchwyt do końcówki

Uwaga: Zawartość zestawu może różnić się w zależności od zakupionego modelu urządzenia.

Dane techniczne

Informacje dotyczące wymaganych parametrów napięcia znajdują się na dolnej części stacji akumulatorowej.
Poziom hałasu: ≤ 65 dB (A)

Ładowanie i obsługa

Twoja szczoteczka do zębów jest bezpieczna pod względem elektrycznym i jest przeznaczona do użytkowania w łazience.

- Podłącz stację ładującą (D) do gniazdka elektrycznego i umieść w niej rączkę szczoteczki (C). Pełne naładowanie trwa ok. 16 godzin i wystarcza na około 5 dni regularnego stosowania (2 razy dziennie po 2 minuty) (rysunek 1).
- Do codziennego użytku, rączkę szczoteczki można przechowywać na podłączonej stacji ładującej, w celu zapewnienia pełnej mocy szczoteczki; przeładowanie nie jest możliwe.
- Dla zachowania maksymalnej pojemności akumulatora, należy co najmniej co 6 miesięcy odłączyć stację ładującą i rozładować rączkę poprzez regularne stosowanie.

Obsługa elektrycznej szczoteczki do zębów

Technika szczotkowania

- Zwilż końcówkę szczoteczki i nałóż na nią dowolny rodzaj pasty do zębów. Aby uniknąć chlapania, przed włączeniem szczoteczki przyłóż końcówkę do zębów (B) (rys. 2).
- Szczotkując zęby jedną z końcówek oscylacyjno-rotacyjnych Oral-B, powoli prowadź końcówkę szczoteczki od zęba do zęba, poświęcając kilka sekund na czyszczenie powierzchni każdego z nich.
- Używając końcówki «TriZone» Oral-B, przyłóż włókna szczoteczki do zębów pod niewielkim kątem, w kierunku linii dziąseł. Lekko dociskając, rozpocznij szczotkowanie, poruszając szczoteczką w tył i przód, podobnie jak przy użyciu szczoteczki manualnej.
- Niezależnie od typu końcówki, zacznij od szczotkowania powierzchni zewnętrznych, następnie przejdź do wewnętrznych, a na koniec do powierzchni żujących. Szczotkuj każdy z czterech obszarów jamy ustnej przez taki sam czas. Nie dociskaj zbyt mocno. Po prostu pozwól, by szczoteczka wykonała całą pracę (rys. 4). Możesz zasięgnąć porady stomatologa lub higienisty w sprawie techniki szczotkowania, która będzie dla Ciebie najlepsza.

W pierwszych dniach używania każdej szczoteczki elektrycznej Twoje dziąsła mogą lekko krwawić. Krwawienie powinno ustąpić po kilku dniach. Jeżeli jednak po 2 tygodniach Twoje dziąsła nadal krwawią przy szczotkowaniu zębów, skonsultuj się ze swoim dentystą lub higienistką stomatologiczną.

Timer (w zależności od modelu)

Wbudowany timer zapamiętuje czas szczotkowania, jaki upłynął (w zależności od modelu) (rys. 3).

«**2-minutowy**» timer: Krótki, przerywany dźwięk silniczka informuje o upływie zalecanego przez dentystów 2-minutowego czasu szczotkowania.

«**Profesjonalny**» timer: Krótki, przerywany dźwięk silniczka w 30-sekundowych odstępach przypomina, by poświęcić tyle samo czasu na szczotkowanie każdego z czterech obszarów jamy ustnej. Długi, przerywany dźwięk silniczka informuje o upływie zalecanego przez dentystów 2-minutowego czasu szczotkowania.

Większość końcówek szczoteczek Oral-B jest wyposażona w niebieskie włókna INDICATOR®, które pomagają monitorować stan zużycia końcówki i pokazują, kiedy należy ją wymienić. Przy dokładnym szczotkowaniu, dwa razy dziennie po dwie minuty, kolor włókien wyblaknie do połowy w ciągu około 3 miesięcy. Oznacza to, że nadszedł czas wymiany końcówki. Jeśli włókna zużyją się zanim kolor wyblaknie, może to oznaczać, że siła nacisku podczas szczotkowania była zbyt duża (rys. 4).

Nie zaleca się korzystania z końcówki Oral-B «FlossAction» oraz «3D White» w przypadku noszenia aparatu ortodontycznego. Możesz wówczas używać końcówki Oral-B «Ortho», przeznaczonej specjalnie do czyszczenia przestrzeni wokół zamków i łuków.

Zalecenia dotyczące czyszczenia

Po zakończeniu szczotkowania należy dokładnie wypłukać końcówkę szczoteczki przez kilka sekund pod bieżącą wodą, przy włączonej ręczce. Następnie należy wyłączyć ręczkę i zdjąć z niej końcówkę. Wypłukać obie części oddzielnie pod bieżącą wodą, a następnie wytrzeć je do sucha przed ponownym złożeniem szczoteczki. Od czasu do czasu należy również czyścić ładowarkę wilgotną ściereczką. Ładowarki nie można wkładać do wody, ani myć pod kranem. Uchwyt na końcówkę (E) można myć w zmywarce (rys. 5).

Treść może ulec zmianie bez uprzedzenia.



Uwagi dotyczące ochrony środowiska

Ten symbol oznacza, że zużytego sprzętu nie można wyrzucać łącznie z odpadami socjalnymi. Produkt zawiera akumulatory i/lub recyklowalne odpady elektryczne. W celu ochrony środowiska, zużyty produkt należy zostawić w jednym z punktów zbiórki zużytego sprzętu elektrycznego i elektronicznego.

Warunki limitowanej gwarancji

1. Procter & Gamble International Operations SA, z siedzibą w Route de St-Georges 47, 1213 Petit Lancy w Szwajcarii, gwarantuje sprawne działanie sprzętu w okresie 2 lat od daty jego wydania Kupującemu. Ujawnione w tym okresie wady będą usuwane bezpłatnie przez autoryzowany punkt serwisowy.
2. Kupujący może wysłać sprzęt (wraz z dowodem zakupu) do najbliższego autoryzowanego punktu serwisowego Braun Oral-B lub skorzystać z pośrednictwa sklepu, w którym dokonał zakupu sprzętu. W takim wypadku termin naprawy ulegnie wydłużeniu o czas niezbędny do dostarczenia i odbioru sprzętu.
3. Kupujący powinien dostarczyć sprzęt w opakowaniu należycie zabezpieczonym przed uszkodzeniem. Uszkodzenia spowodowane niedostatecznym zabezpieczeniem sprzętu nie podlegają naprawom gwarancyjnym. Naprawom gwarancyjnym nie podlegają także inne uszkodzenia powstałe w następstwie okoliczności, za które Gwarant nie ponosi odpowiedzialności, w szczególności zawinione przez Poczty Polską lub firmy kurierskie.
4. Niniejsza gwarancja jest ważna jedynie z dokumentem zakupu i obowiązuje w każdym kraju, w którym to urządzenie jest rozprowadzane przez firmę Procter & Gamble lub upoważnionego przez nią dystrybutora.
5. Dokument zakupu (paragon lub faktura) musi być opatrzony datą i numerem oraz określać nazwę i model sprzętu.
6. Okres gwarancji przedłuża się o czas od zgłoszenia wady lub uszkodzenia do naprawy sprzętu i przekazania go do dyspozycji Kupującego.
7. Naprawa gwarancyjna nie obejmuje czynności przewidzianych w instrukcji, do wykonania których, Kupujący zobowiązany jest we własnym zakresie i na własny koszt.

8. Ewentualne oczyszczenie sprzętu dokonywane jest na koszt Kupującego według cennika danego autoryzowanego punktu serwisowego i nie będzie traktowane jako naprawa gwarancyjna, chyba, że oczyszczenie jest niezbędne do usunięcia wady w ramach świadczeń objętych niniejszą gwarancją i nie stanowi czynności, o których mowa w punkcie 7.

9. Gwarancją nie są objęte:

a) mechaniczne uszkodzenia sprzętu spowodowane w czasie jego użytkowania lub w czasie dostarczania sprzętu do naprawy;

b) uszkodzenia i wady wynikłe na skutek:

– niewłaściwego lub niezgodnego z instrukcją użytkowania, konserwacji, przechowywania lub instalacji;

– używania niewłaściwych materiałów eksploatacyjnych;

– napraw dokonywanych przez nieuprawnione osoby;

– przeróbek, zmian konstrukcyjnych lub używania do napraw nieoryginalnych części zamiennych firmy Braun

c) zużywające się materiały eksploatacyjne (np. końcówki).

10. Niniejsza gwarancja nie wyłącza, nie ogranicza ani nie zawiesza uprawnień Kupującego wynikających z niezgodności towaru z umową.

Wymienne końcówki

Gwarancja Oral-B będzie nieważna, jeśli uszkodzenie elektrycznej szczoteczki będzie wynikać z korzystania z wymiennych końcówek innej firmy niż Oral-B. Oral-B nie poleca korzystania z wymiennych końcówek innej firmy niż Oral-B.

- Oral-B nie ma kontroli nad jakością końcówek innych producentów. Z tego względu, nie gwarantujemy takiej samej jakości czyszczenia końcówkami innych firm, jaka deklarowana jest przy zakupie rączki.
- Oral-B nie zapewnia dobrego dopasowania wymiennych końcówek innych firm niż Oral-B.
- Oral-B nie może przewidzieć długoterminowego efektu stosowania wymiennych końcówek innych niż Oral-B.

Wymienne końcówki Oral-B posiadają logo Oral-B i spełniają wysokie standardy jakości Oral-B. Oral-B nie sprzedaje wymiennych końcówek lub części do rączki pod żadną inną nazwą.