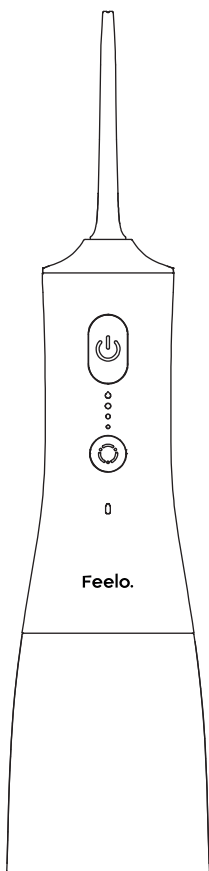
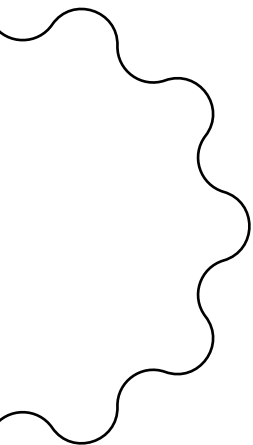


# Feelo.



## PRO

IRYGATOR  
WATER FLOSSER  
ІРИГАТОР

INSTRUKCJA OBSŁUGI  
DETAILED INSTRUCTION MANUAL  
ІНСТРУКЦІЯ З ВИКОРИСТАННЯ

# SPIS TREŚCI

INSTRUKCJA PO POLSKU – STRONA 2

MANUAL IN ENGLISH – PAGE 12

ПОСІБНИК УКРАЇНСЬКОЮ МОВОЮ – СТОРІНКА 22

## ELEMENTY ZESTAWU

- 1 irygator
- 1 zbiornik na wodę (300 ml)
- 2 końcówki standardowe
- 1 kabel zasilający USB-C



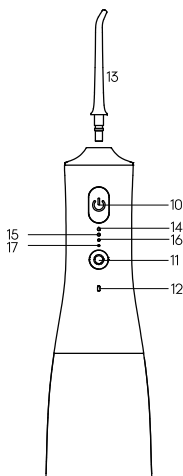
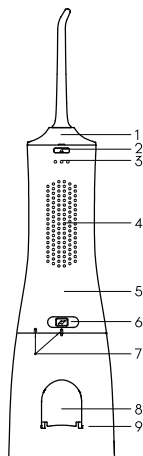
## CECHY I FUNKCJE IRYGATORA

- Szeroki zakres ciśnienia wody – od 2,07 do 7,58 barów.
- 4 programy pracy: Soft (delikatne czyszczenie dla osób z wrażliwymi dziąsłami), Standard (podstawowy program do codziennej irygacji), Strengthen (program o wyższym ciśnieniu do dogłębnego czyszczenia trudno dostępnych miejsc w jamie ustnej), Pulse (do jednoczesnego czyszczenia zębów i masażu dziąseł).
- Ładowanie przez kabel zasilający USB-C zapewnia łatwe i wygodne użytkowanie irygatora w domu lub w podróży.
- Wydajny akumulator litowo-jonowy o pojemności 2000 mAh – jedno pełne naładowanie irygatora wystarcza na około:
  - 90 dni użytkowania na trybie Soft,
  - 80 dni użytkowania na trybie Standard,
  - 60 dni użytkowania na trybie Strengthen,
  - 70-80 dni użytkowania na trybie Pulse.Przy założeniu, że irygator jest używany przez jedną osobą dwa razy dziennie.
- Szybkie ładowanie w 4 godziny.

- Smukły i ergonomiczny uchwyt dobrze leży w dłoni, zapewniając komfortowe użytkowanie.
- Wysoki stopień wodoszczelności IPX7. Oznacza to, że irygator jest odporny na przypadkowe zanurzenie w wodzie na głębokość do 1 metra, na czas do 30 minut.

## OPIS IRYGATORA

1. Górna pokrywa
2. Przycisk zwalniający blokadę końcówki
3. Otwór przepływowy
4. Powłoka antypoślizgowa
5. Korpus/rękojeść irygatora
6. Port ładowania typu USB-C i gumowa zaślepka zabezpieczająca port
7. Otwieranie i zamykanie zbiornika wody
8. Kłapka zbiornika wody
9. Zbiornik na wodę
10. Przycisk „włącz/wyłącz”
11. Przycisk zmiany trybu pracy
12. Wskaźnik ładowania
13. Standardowa końcówka do irygatora
14. Tryb pulsacyjny
15. Tryb wzmożony
16. Tryb standardowy
17. Tryb delikatny



## UWAGA

W nowym urządzeniu (w zbiorniku, przewodzie ssącym itp.) mogą znajdować się pozostałości wody destylowanej, która została użyta do testu sprawności urządzenia. Nie powinna ona wzbudzać żadnych obaw podczas używania irygatora.

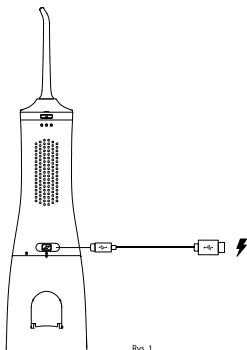


## ŁADOWANIE URZĄDZENIA (RYS. 1)

- Zdejmij zaślepkę, zakrywającą port ładowania i upewnij się, że w środku gniazda nie ma pozostałości wody.
- Podłącz irygator do źródła zasilania za pomocą kabla USB-C do komputera lub do ładowarki USB, aby rozpocząć ładowanie.
- Wskaźnik ładowania miga, gdy urządzenie się ładuje. Po pełnym naładowaniu akumulatora wskaźnik ładowania świeci się na biało przez 2 minuty, a następnie wyłącza się automatycznie.
- Po zakończeniu ładowania ponownie załóż zaślepkę na port ładowania.

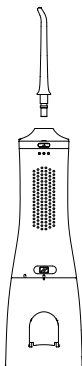
## UWAGA

Jeśli wskaźnik ładowania miga podczas lub po irygacji, oznacza to, że akumulator wymaga naładowania. Pełne naładowanie zajmuje około 4 godzin.

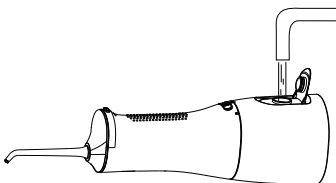


## UŻYTKOWANIE IRYGATORA

- Nałóż końcówkę na korpus urządzenia (Rys. 2)
- Otwórz klapkę i napełnij zbiornik wodą. Temperatura wody nie powinna przekraczać 40°C. Dokładnie zamknij zbiornik, aby uniknąć wycieku wody (Rys. 3)

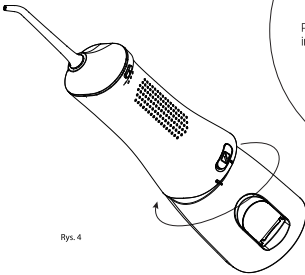


Rys. 2

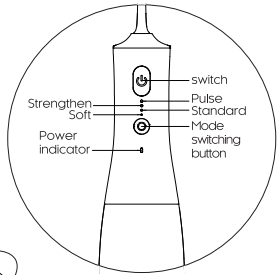


Rys. 3

- Możesz też odłączyć zbiornik od irygatora i napełnić go wodą przez główny otwór. Aby wyjąć zbiornik, przekręć go w kierunku przeciwnym do ruchu wskazówek zegara (Rys. 4). Po napełnieniu zbiornika przymocuj go z powrotem do korpusu.
- Naciskaj przycisk zmiany trybu pracy, aby wybrać preferowany program czyszczenia (Rys. 5). Irygator zapamiętuje ostatnio używany tryb pracy.
  - Soft: delikatny tryb czyszczenia, polecany przy wrażliwych dziąsłach (2,07-3,45 barów).
  - Standard: standardowy tryb do codziennej higieny jamy ustnej (2,76-5,17 barów).
  - Strengthen: mocniejsze, dogłębne czyszczenie trudno dostępnych miejsc w jamie ustnej (4,48-6,89 barów).
  - Pulse: tryb o zmiennym ciśnieniu wody do jednoczesnego czyszczenia zębów i masażu dziąseł (2,76-7,58 barów).

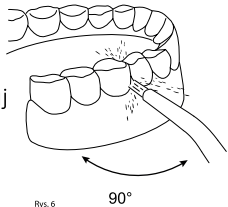


Rys. 4



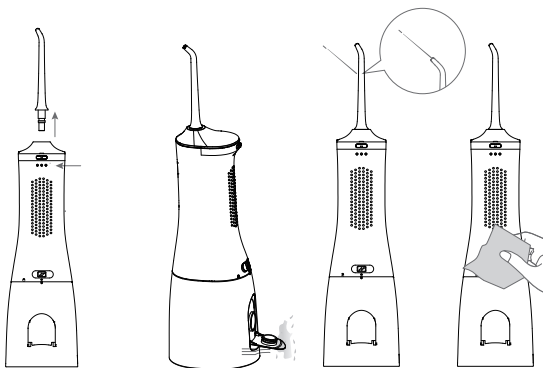
Rys. 5

- Trzymaj urządzenie w pozycji pionowej z końcówką dyszy skierowaną w stronę zębów.
- Lekko otwórz usta, aby woda mogła swobodnie wypływać.
- Naciśnij przycisk „włącz/wyłącz”, aby rozpocząć irygację (Rys. 6).
- Skieruj strumień wody pod kątem 90° do zębów i dziąseł.
- Przesuwaj powoli końcówkę irygatora wzdłuż linii dziąseł i przestrzeni międzyzębowych.
- Dokładnie oczyszczaj obszary wokół aparatu ortodontycznego, koron i mostów.



Rys. 6

- W razie potrzeby możesz wymienić końcówkę na inną. Aby to zrobić, naciśnij przycisk „włącz/wyłącz”, a następnie przycisk zwalniający blokadę końcówki (Rys. 7).
- Po zakończonej irygacji naciśnij przycisk „włącz/wyłącz”, żeby wyłączyć urządzenie.



Rys. 7

Rys. 8

## PO ZAKOŃCZONEJ IRYGACJI (RYS. 8)

- Otwórz kłapkę zbiornika i wylej pozostałości wody.
- Włącz na chwilę urządzenie przyciskiem „włącz/wyłącz”, aby pozbyć się resztek wody z urządzenia.
- Wyłącz urządzenie, zamknij kłapkę zbiornika, a następnie wytrzyj urządzenie suchą szmatką.
- Do czyszczenia irygatora używaj tylko wody i łagodnych środków czyszczących. Nie zaleca się stosowania odkamieniaczy (np. do czajników, ekspresów), ponieważ mogą one spowodować uszkodzenie urządzenia.

## UWAGA

Aby zapobiec rozwojowi bakterii, należy sprawdzić, czy w urządzeniu nie pozostały resztki wody. Jeśli urządzenie nie będzie używane przez dłuższy czas, upewnij się, że zostało ono odpowiednio osuszone po irygacji.

## ROZWIĄZYWANIE PROBLEMÓW

PROBLEM	MOŻLIWA PRZYCZYNA	ROZWIĄZANIE
Irygator nie działa.	Irygator został właśnie zakupiony lub nie był używany przez ponad 3 miesiące.	Ładuj urządzenie przez co najmniej 4 godziny.
Irygator działa tylko przez kilka minut, nawet zaraz po jego naładowaniu.	Akumulator zakończył swój okres eksploatacyjny.	Skontaktuj się z serwisem Feelo.
	Czas ładowania był za krótki.	Ładuj urządzenie przez co najmniej 4 godziny.
Ciśnienie wody jest bardzo niskie.	Końcówka jest zapchana. Twarda woda sprzyja odkładaniu się kamienia, co może spowodować zatkanie końcówki.	Wymień końcówkę na nową.
	Końcówka jest zdeformowana.	
Woda nie wypływa z końcówki.	Zbiornik jest pusty.	Napełnij zbiornik wodą.
	Urządzenie jest zbyt mocno przechylone podczas używania.	Trzymaj irygator w pozycji pionowej.

## SPECYFIKACJA

NAZWA PRODUKTU	Feelo PRO Irygator do higieny jamy ustnej
Napięcie	DC5.0V 1.0A
Moc	6.0-7.0 W
Typ przelącznika	Przycisk
Wyświetlacz	brak
Wyświetlane informacje	Program pracy + ładowanie akumulatora
Maksymalne ciśnienie	7,58 barów
Częstotliwość pulsacji	1400 pulsacji/minutę
Pojemność zbiornika	300 ml
Czas pracy	Do 90 minut na trybie Soft
Sposób ładowania	Ładowanie za pomocą kabla USB-C
Czas ładowania	Okolo 4h
Typ akumulatora	Li-Ion (2000 mAh)
Poziom hałasu	65 dB
Sygnalizacja rozładowania akumulatora	Migający wskaźnik ładowania
Klasa wodoszczelności	IPX7



## OSTRZEŻENIA

1. Dzieci i osoby, które nie są w stanie samodzielnie obsługiwać urządzenia, nie powinny z niego korzystać. Urządzenie należy przechowywać w miejscu niedostępnym dla dzieci.
2. Nigdy nie próbuj samodzielnie modyfikować, demontować lub naprawiać urządzenia.
3. Nie należy umieszczać ani przechowywać produktu w miejscach, w których może on spaść lub wylądować w wannie, lub zlewie.
4. Nie sięgaj po produkt, jeśli wpadł do wody. Natychmiast odłącz urządzenie od źródła zasilania.
5. Nie używaj produktu podczas kąpieli.

## WAŻNE UWAGI

- Irygator może być używany przez dzieci w wieku od 8 lat. Dzieci oraz osoby o ograniczonych zdolnościach fizycznych, sensorycznych lub umysłowych, lub nieposiadające doświadczenia i wiedzy powinny korzystać z urządzenia pod nadzorem dorosłego opiekuna, lub powinny zostać odpowiednio przeszkolone z prawidłowego i bezpiecznego użytkowania urządzenia.
- Produkt nie jest zabawką. Czyszczenie i konserwacja nie mogą być wykonywane przez dzieci.
- Nie napełniaj zbiornika wodą o temperaturze wyższej niż 40°C.
- Nie wystawiaj produktu na długotrwałe działanie wysokiej temperatury lub promieni słonecznych. Trzymaj go z dala od nagranych powierzchni.
- Nie używaj urządzenia, jeśli zgubisz dyszę.
- Nie udostępniaj swojej końcówki innym użytkownikom.

- Nie zanurzaj urządzenia w wodzie.
- Urządzenie przeznaczone jest do czyszczenia przestrzeni międzyzębowych, dziąseł, języka. Nie używaj go w żaden inny sposób.
- Trzymaj końcówkę z dala od małych dzieci. Dysza jest na tyle mała, że może zostać połknięta i utknąć w gardle.
- Niektóre rodzaje płynów do płukania jamy ustnej mogą uszkodzić urządzenie, powodując pęknięcie obudowy lub zbiornika wody. Dlatego nie należy wlewać płynu do płukania jamy ustnej do zbiornika.
- Jeśli przechodziłeś zabieg operacyjny jamy ustnej lub stwierdzono u Ciebie poważną chorobę przyzębia, przed użyciem skonsultuj się z lekarzem.
- Nie należy zbyt mocno dociskać dyszy do zębów lub dziąseł, ponieważ może to spowodować ich uszkodzenie.



## DWULETANIA GWARANCJA

Irygator Feelo jest objęty gwarancją przez 2 lata od dnia dokonania zakupu. Gwarancja obejmuje uszkodzenia związane z wadami fabrycznymi lub niepoprawnym wykonaniem produktu. Pamiętaj, aby zachować dowód zakupu na okres obowiązywania gwarancji. W ramach okresu obejmującego gwarancję kupujący może zgłosić roszczenie do miejsca zakupu, tylko wtedy, gdy produkt był używany prawidłowo, zgodnie z przeznaczeniem.

**Gwarancja nie obejmuje:**

1. **Uszkodzeń powierzchniowych wynikających z normalnego użytkowania:** Wszelkie zadrapania czy przetarcia na powierzchni rękojeści będą traktowane jako uszkodzenia powierzchniowe

wynikające z normalnego użytkowania i tym samym nie zostaną objęte gwarancją. Gwarancja dotyczy podzespołów, które wpływają na funkcjonowanie irygatora.

## **2. Uszkodzeń wynikających z:**

- Przypadkowego upuszczenia lub uderzenia, nieprawidłowego używania, nadużycia lub użycia o charakterze komercyjnym, zaniedbania, modyfikacji urządzenia.
- Niewłaściwego utrzymania, niedbałości o produkt.
- Podłączenia do niewłaściwego źródła prądu.
- Napraw lub prób napraw wykonywanych przez stronę nieautoryzowaną przez Feelo. Wszelkie próby otwarcia lub demontażu urządzenia, jego części lub akcesoriów powodują, że gwarancja traci ważność. Roszczenia z tytułu gwarancji muszą zostać poparte dowodami. Roszczenie musi nastąpić w okresie objętym gwarancją.

## SET ELEMENTS

- 1 irrigator
- 1 water container (300 ml)
- 2 standard tips
- 1 USB power cable USB-C



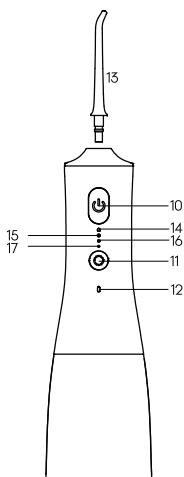
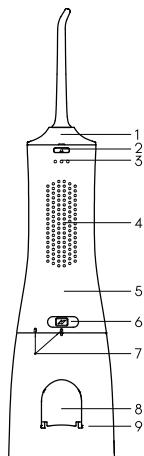
## FEATURES AND FUNCTIONS OF THE IRRIGATOR

- Wide range of water pressure - from 2.07 to 7.58 bar.
- 4 operation programmes: Soft (gentle cleaning for those with sensitive gums), Standard (basic programme for daily irrigation), Strengthen (higher pressure programme for deep cleaning of hard-to-reach areas in the mouth), Pulse (for simultaneous cleaning of teeth and gum massage).
- Charging via the USB power cable USB-C ensures easy and convenient use of the irrigator at home or on the go.
- Powerful lithium-ion battery with a capacity of 2000 mAh - one full charge of the irrigator lasts for approx:
  - 90 days of use in mode Soft,
  - 80 days of use in mode Standard,
  - 60 days of use in mode Strengthen,
  - 70-80 days of use in mode Pulse.Assuming the irrigator is used by one person twice a day.

- Fast charging in 4 hours.
- The slim and ergonomic handle fits well in the hand for comfortable use.
- High degree of water resistance IPX7. This means that the irrigator is resistant to accidental immersion in up to 1 metre of water for up to 30 minutes.

## DESCRIPTION OF THE IRRIGATOR

1. Top cover
2. Tip lock release button
3. Flow opening
4. Anti-slip coating
5. Irrigator body/handle
6. USB-C type charging port and rubber cap protecting the port
7. Opening and closing the water container
8. Water container flap
9. Water container
10. On/Off Button
11. Change mode button
12. Charging indicator
13. Standard irrigator nozzle
14. Pulse mode
15. Strengthen mode
16. Standard mode
17. 1Soft mode



## NOTE

There may be residues of distilled water in the new unit (in the container, suction line, etc.), which was used for the performance test of the unit. It should not cause any concern when using the irrigator.

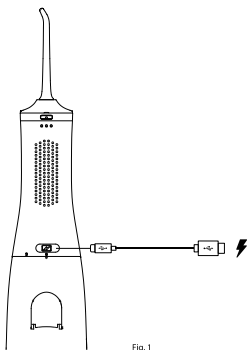


## CHARGING THE DEVICE (FIG. 1)

- Remove the cap covering the charging port and make sure there is no water residue inside the socket.
- Connect the irrigator to a power source using the cable USB-C to your computer or to the charger USB, to start charging.
- The charging indicator flashes when the device is charging. When the battery is fully charged, the charging indicator lights up white for 2 minutes and then switches off automatically.
- When charging is complete, put the cap back on the charging port.

## NOTE

If the charging indicator flashes during or after irrigation, this indicates that the battery needs charging. It takes approximately four hours to fully charge.



## IRRIGATOR USE

- Place the tip on the body of the device (Fig. 2)
- Open the flap and fill the container with water. The water temperature should not exceed 40°C. Close the container tightly to avoid water leakage (Fig. 3)

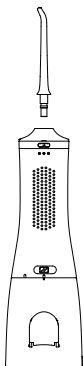


Fig. 2

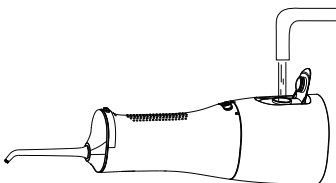


Fig. 3

- Alternatively, you can detach the reservoir from the irrigator and fill it with water through the main opening. To remove the container, turn it counterclockwise (Fig. 4). Once the container is full, attach it back to the body.
- Press the change mode button to select your preferred cleaning programme (Fig. 5). The irrigator stores the last mode used.
  - Soft: gentle cleaning mode, recommended for sensitive gums (2.07-3.45 bar).
  - Standard: standard mode for daily oral hygiene (2.76-5.17 bars).
  - Strengthen: stronger, deeper cleaning of hard-to-reach areas in the mouth (4.48-6.89 bar).
  - Pulse: variable water pressure mode for simultaneous teeth cleaning and gum massage (2.76-7.58 bar).

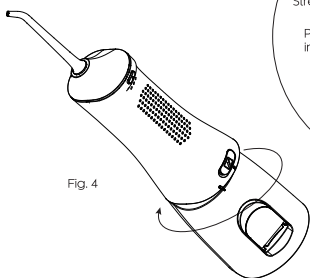


Fig. 4

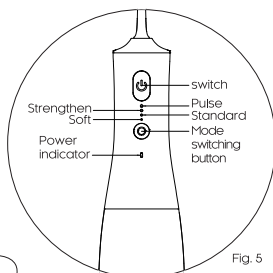


Fig. 5

- Hold the device in an upright position with the nozzle tip pointing towards the teeth.
- Slightly open your mouth to allow the water to flow freely.
- Press the "on/off" button to start irrigation (Fig. 6).
- Direct the water jet at a 90° angle to the teeth and gums.
- Move the irrigator tip slowly along the gum line and interdental spaces.
- Thoroughly clean the areas around braces, crowns and bridges.

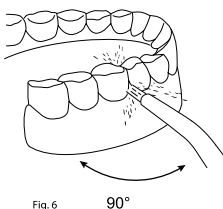


Fig. 6

90°

- You can replace the tip with a different one if necessary. To do this, press the 'on/off' button and then the tip lock release button (Fig. 7).
- When the irrigation is complete, press the 'on/off' button to switch off the device.



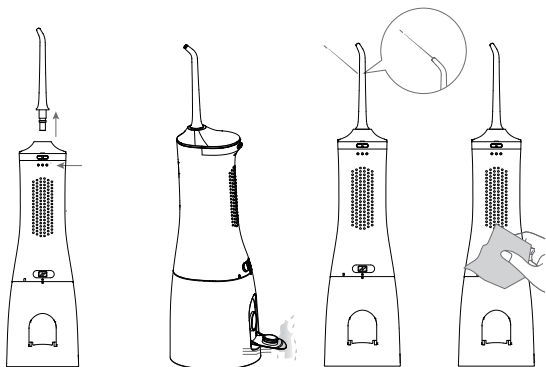


Fig. 7

## AFTER THE IRRIGATION IS COMPLETED (FIG 8.)

- Open the flap of the tank and pour out the remaining water.
- Switch the appliance on briefly using the "on/off" button to rid the appliance of residual water.
- Switch off the unit, close the tank flap and then wipe the units with a dry cloth.
- Use only water and mild cleansers to clean the irrigator. The use of descalers (e.g. for kettles, coffee machines) is not recommended, as they can damage the appliance.

## NOTE

To prevent bacterial growth, check for residual water in the unit. If the appliance is not going to be used for a long period of time, make sure it is properly dried after irrigation.

## TROUBLESHOOTING

PROBLEM	POSSIBLE CAUSE	SOLUTION
The irrigator does not work.	The irrigator has just been purchased or has not been used for more than 3 months.	Charge the device for at least 4 hours.
The irrigator only works for a few minutes, even just after it has been charged.	The battery has reached the end of its service life.	Contact the Feelo service centre.
	The charging time was too short.	Charge the device for at least 4 hours.
The water pressure is very low.	The tip is clogged. Hard water promotes limescale build-up, which can clog the tip.	Replace the tip with a new one.
	The tip is deformed.	
Water does not flow out of the tip.	The container is empty.	Fill the container with water.
	The device is tilted too much during use.	Hold the irrigator in an upright position.

## SPECIFICATION

PRODUCT NAME	Feelo PRO Oral hygiene irrigator
Voltage	DC5.0V 1.0A
Power	6.0-7.0 W
Switch type	Button
Display	None
Displayed information	Operation programs + battery charging
Maximum pressure	7.58 bar
Pulsation frequency	1400 pulses/minute
Tank capacity	300 ml
Operation time	Up to 90 minutes on Soft mode
Charging method	Charging via USB-C cable
Charging time	About 4h
Battery type	Li-Ion (2000 mAh)
Noise level	65 dB
Battery-low alert	Flashing charging indicator
Water resistance class	IPX7

## WARNINGS

1. Children and people who are not able to operate the device themselves should not use it. Keep the device out of the reach of children.
2. Never attempt to modify, disassemble or repair the device yourself.
3. Do not place or store the product where it can fall or land in the bath or sink.
4. Do not reach for the product if it has fallen into the water. Immediately disconnect the device from the power supply.
5. Do not use the product while bathing.

## IMPORTANT NOTES

- The irrigator can be used by children aged 8 years and over. Children and persons with limited physical, sensory or mental abilities or lacking experience and knowledge should use the device under the supervision of an adult supervisor, or should be adequately trained in the correct and safe use of the device.
- This product is not a toy. Cleaning and maintenance must not be carried out by children.
- Do not fill the tank with water at a temperature higher than 40°C.
- Do not expose the product to high temperatures or sunlight for a long time. Keep it away from heated surfaces.
- Do not use the device if you lose the nozzle.
- Do not share your tip with other users.
- Do not immerse the device in water.
- The device is designed for cleaning interdental spaces, gums, tongue. Do not use it in any other way.

- Keep the tip away from young children. The nozzle is small enough to be swallowed and stuck in the throat.
- Some types of mouthwash can damage the device, causing the housing or water container to break. Therefore, mouthwash should not be poured into the container.
- If you have undergone oral surgery or have been diagnosed with severe periodontal disease, consult your physician before use.
- Do not press the nozzle too hard against the teeth or gums, as this can damage them.



## TWO-YEAR GUARANTEE

The Feelo water flosser is covered by a 2-year warranty from the date of purchase.

The guarantee covers damage related to manufacturing defects or incorrect workmanship of the product. Keep the proof of purchase for the duration of the guarantee period.

Within the warranty period, the buyer can make a claim to the place of purchase only if the product has been used properly for its intended purpose.

**The guarantee does not cover:**

1. **Surface damage resulting from normal use:**  
Any scratches or abrasions on the surface of the handle shall be regarded as surface damage resulting from normal use and therefore are not covered by the guarantee. The guarantee applies to components that affect irrigator operation.

## 2. **Damage resulting from:**

- Accidental dropping or impact, misuse, abuse or commercial use, negligence or modification of the appliance.
- Improper maintenance, lack of care of the product.
- Connecting to an incorrect power source.
- Repairs or attempted repairs by a party not authorised by Feelo. Any attempts to open or dismantle the appliance, its parts or accessories will render the guarantee invalid. Guarantee claims must be supported by evidence. A claim must be made within the guarantee period.

## ЕЛЕМЕНТИ НАБОРУ

- 1 іригатор
- 1 резервуар для води (300 мл)
- 2 стандартні насадки
- 1 кабель живлення USB-C



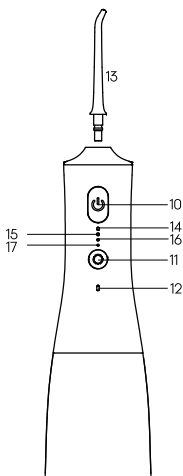
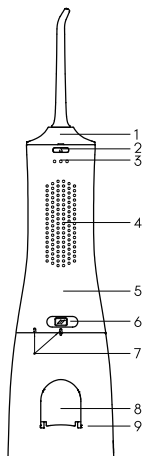
## ОСОБЛИВОСТІ ТА ФУНКЦІЇ ІРИГАТОРА

- Широкий діапазон тиску води – від 2,07 до 7,58 бар.
- 4 режими роботи: Soft (м'яке очищення для людей з чутливими яснами), Стандарт (базова програма для щоденного використання), Strengthen (програма підвищеного тиску для глибокого очищення важкодоступних місць у ротовій порожнині), Pulse (для одночасного чищення зубів і масажу ясен).
- Заряджання за допомогою кабелю живлення USB-C забезпечує легке та зручне використання зубної іригатора вдома або в дорозі.
- Потужний літій-іонний акумулятор 2000 мАг – одного повного заряду іригатора вистачає приблизно на:
  - 90 днів використання в режимі Soft,
  - 80 днів використання в режимі Standard,
  - 60 днів використання в режимі Strengthen,
  - 70-80 днів використання в режимі Pulse.Якщо припустити, що іригатором користується одна людина двічі на день.
- Швидке заряджання за 4 години.

- Тонка ергономічна ручка добре лежить в руці, забезпечуючи комфортне використання.
- Високий ступінь водонепроникності IPX7. Це означає, що іригатор стійкий до випадкового занурення у воду на глибину до 1 метра на час до 30 хвилин.

## ОПИС ЗУБНОЇ ІРИГАТОРА

1. Верхня кришка
2. Кнопка фіксатора насадки
3. Вихідний отвір
4. Протиковзке покриття
5. Корпус/ручка іригатора
6. Порт для заряджання USB-C і гумова заглушка, що захищає порт
7. Відкриття та закриття резервуара для води
8. Кришка резервуара для води
9. Резервуар для води
10. Кнопка «увімкнути/вимкнути»
11. Кнопка зміни режиму роботи
12. Індикатор рівня заряду акумулятора
13. Стандартна насадка для іригатора
14. Імпульсний режим
15. Посилений режим
16. Стандартний режим
17. Делікатний режим



## УВАГА

Новий пристрій (резервуар, всмоктувальна трубка тощо) може містити залишки дистильованої води, яка використовувалася для перевірки справності пристрою. Це не повинно викликати занепокоєння при використанні іригатора.



## ЗАРЯДЖАННЯ ПРИСТРОЮ (РИС. 1)

- Зніміть заглушку, що закриває зарядний порт, і переконайтеся, що всередині гнізда немає залишків води.
- Щоб почати заряджання, підключіть іригатор до джерела живлення за допомогою кабелю USB-C до комп'ютера або зарядного пристрою USB.
- Індикатор заряджання блимає, коли пристрій заряджається. Коли акумулятор повністю заряджено, індикатор заряджання світиться білим протягом 2 хвилин, а потім автоматично вимикається.
- Після завершення заряджання встановіть заглушку на зарядний порт.

## УВАГА

Якщо індикатор заряду блимає під час або після використання, акумулятор потрібно зарядити. Повне заряджання займає близько 4 годин.

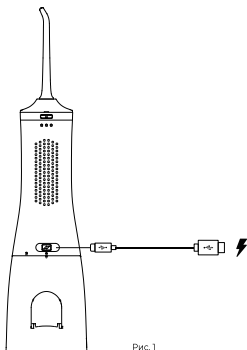


Рис.1



## ВИКОРИСТАННЯ ІРИГАТОРА

- Встановіть насадку на корпус приладу (Рис. 2).
- Відкрийте кришку і наповніть резервуар водою. Температура води не повинна перевищувати 40°C. Щільно закрийте резервуар, щоб уникнути витоків води (Рис. 3).

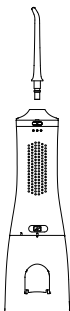


Рис. 2

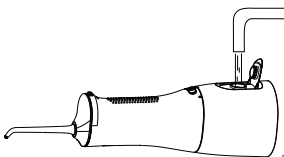


Рис. 3

- Ви також можете від'єднати резервуар від іригатора і наповнити його водою через основний отвір. Щоб зняти резервуар, поверніть його проти годинникової стрілки (Рис. 4). Після заповнення резервуара прикріпіть його назад до корпусу.
- Натисніть кнопку зміни режиму, щоб вибрати бажаний режим очищення (Рис. 5). Іригатор запам'ятовує останній використаний режим роботи.
  - **Soft:** делікатний режим очищення, рекомендований для чутливих ясен (2,07-3,45 бар).
  - **Standard:** стандартний режим для щоденної гігієни ротової порожнини (2,76-5,17 бар).
  - **Strengthen:** сильніше, глибоке очищення важкодоступних місць у ротовій порожнині (4,48-6,89 бар).
  - **Pulse:** режим із змінним тиском води для одночасного чищення зубів і масажу ясен (2,76-7,58 бар).

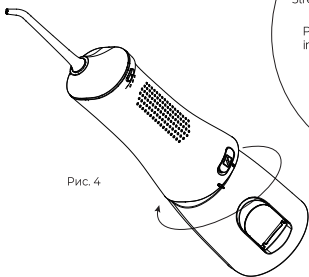


Рис. 4

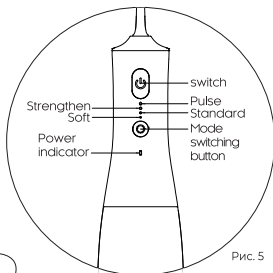


Рис. 5

- Тримайте пристрій у вертикальному положенні так, щоб кінчик насадки був спрямований до зубів.
- Злегка відкрийте рот, щоб вода вільно витікала.
- Натисніть кнопку «увімкнути/вимкнути», щоб почати очищення (Рис. 6).

- Направте струмінь води під кутом  $90^\circ$  на зуби та ясна.
- Повільно рухайте наконечником іригатора вздовж лінії ясен і міжзубних проміжків.
- Ретельно очистіть ділянки навколо брекетів, коронок і мостів.

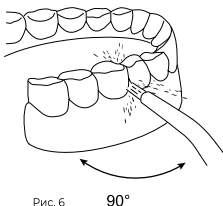


Рис. 6

$90^\circ$

- За потреби можна замінити насадку на іншу. Для цього натисніть кнопку «увімкнути/вимкнути», а потім кнопку розблокування насадки (Рис. 7).
- Після очищення натисніть кнопку «увімкнути/вимкнути», щоб вимкнути прилад.

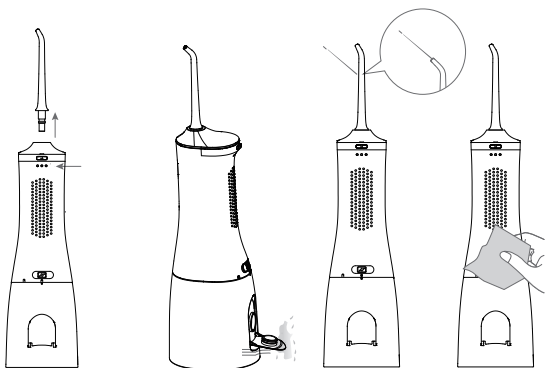


Рис. 7

## ПІСЛЯ ЗАКІНЧЕННЯ ОЧИЩЕННЯ (РИС. 8)

- Відкрийте кришку резервуара і вилийте воду, що залишилася.
- Увімкніть пристрій на деякий час кнопкою «увімкнути/вимкнути», щоб позбутися залишків води в пристрої.
- Вимкніть пристрій, закрийте кришку резервуара, а потім протріть пристрій сухою тканиною.
- Для очищення іригатора використовуйте лише воду та м'які миючі засоби. Не рекомендується використовувати засоби для усунення накипу (наприклад, для чайників, кавомашин), оскільки вони можуть пошкодити пристрій.

## УВАГА

Щоб запобігти розмноженню бактерій, переконайтеся, що в пристрої немає залишків води. Якщо пристрій не використовуватиметься протягом тривалого періоду часу, переконайтеся, що він належним чином висушений після очищення.

## ВИРІШЕННЯ ПРОБЛЕМ

ПРОБЛЕМА	МОЖЛИВА ПРИЧИНА	РІШЕННЯ
Іригатор не працює.	Іригатор щойно придбаний або не використовувався більше 3 місяців.	Заряджайте пристрій щонайменше 4 години.
Іригатор працює лише кілька хвилин, навіть одразу після заряджання.	Термін служби акумулятора закінчився.	Зверніться в сервісну службу Feelo.
	Час заряджання був занадто коротким.	Заряджайте пристрій щонайменше 4 години.
Тиск води дуже низький.	Насадка засмічена. Жорстка вода сприяє утворенню вапняного нальоту, який може забити насадку.	Замініть насадку на нову.
	Насадка деформована.	
Вода не тече з насадки.	Резервуар порожній.	Наповніть резервуар водою.
	Пристрій занадто сильно нахилений під час використання.	Тримайте іригатор у вертикальному положенні.

## СПЕЦИФІКАЦІЯ

НАЗВА ПРОДУКТУ	Іригатор Feelo PRO для гігієни порожнини рота
Напруга	DC 5.0 В постійного струму 1.0 А
Потужність	6.0-7.0 Вт
Тип перемикача	Кнопка
Дисплей	Відсутній
Відображена інформація	Режими роботи + заряд акумулятора
Максимальний тиск	7,58 бар
Частота пульсацій	1400 пульсацій/хв.
Ємність резервуара	300 мл
Час роботи	До 90 хвилин у режимі Soft
Спосіб зарядки	Заряджання за допомогою кабелю USB-C
Час зарядки	Близько 4 год
Тип акумулятора	Li-Ion (2000 mAh)
Рівень шуму	65 дБ
Сигнал про розряд акумулятора	Миготливий індикатор заряджання
Клас водонепроникності	IPX7

## ПОПЕРЕДЖЕННЯ

1. Діти та люди, які не можуть самостійно використовувати пристрій, не повинні ним користуватися. Тримайте пристрій у недоступному для дітей місці.
2. Ніколи не намагайтеся модифікувати, розбирати або ремонтувати пристрій самостійно.
3. Не розміщуйте та не зберігайте пристрій у місці, де він може впасти чи потрапити у ванну чи раковину.
4. Не тягніться до виробу, якщо він впав у воду. негайно від'єднайте пристрій від джерела живлення.
5. Не використовуйте пристрій під час купання.

## ВАЖЛИВІ ПРИМІТКИ

- Іригатор можна використовувати дітям з 8 років. Діти та люди з обмеженими фізичними, сенсорними чи розумовими здібностями, або без досвіду та знань, повинні використовувати пристрій під наглядом дорослого опікуна, або повинні бути належним чином навчені правильному та безпечному використанню пристрою.
- Цей товар не є іграшкою. Чищення та технічне обслуговування не повинні виконувати діти.
- Не наповнюйте резервуар водою, гарячішою за 40°C.
- Не піддавайте виріб тривалому впливу високої температури або сонячних променів. Тримайте його подалі від нагрітих поверхонь.
- Не використовуйте пристрій, якщо ви загубили насадку.
- Не діліться своєю насадкою з іншими користувачами.

- Не занурюйте пристрій у воду.
- Пристрій призначений для чищення міжзубних проміжків, ясен і язика. Не використовуйте його іншим способом.
- Тримайте насадку подалі від маленьких дітей. Насадка досить маленька, її можна проковтнути, вона може застрягнути в горлі.
- Деякі типи рідини для полоскання рота можуть пошкодити пристрій, призводячи до тріщин корпусу або резервуару для води. Тому не наливайте рідину для полоскання рота в резервуар.
- Якщо ви перенесли операцію в ротовій порожнині або у вас діагностовано важке захворювання пародонту, проконсультуйтеся з лікарем перед початком використання.
- Не натискайте насадкою надто сильно на зуби чи ясна, оскільки це може їх пошкодити.



## ДВОРІЧНА ГАРАНТІЯ

На іригатор Feelo поширюється гарантія на 2 роки з моменту здійснення покупки. Гарантія поширюється на пошкодження, пов'язані з виробничими дефектами або неправильним виготовленням виробу. Пам'ятайте про збереження чеку що протягом усього терміну дії гарантії. Протягом гарантійного терміну покупець може пред'явити претензію за місцем придбання товару тільки в тому випадку, якщо товар використовувався належним чином, за призначенням.

Гарантія не поширюється на:

1. Поверхневі пошкодження внаслідок нормального використання:  
Будь-які подряпини або потертості на поверхні ручки розглядаються як поверхневі пошкодження, що виникли

в результаті нормального використання, а тому на них не поширюється гарантія. Гарантія поширюється на комплектуючі, які впливають на функціонування іригатора.

## 2. Пошкодження внаслідок:

- Випадкового падіння або удару, неправильного використання, зловживання або використання в комерційних цілях, недбалості, модифікації пристрою.
- Неналежного догляду, недбалого поводження з виробом.
- Підключення до неналежного джерела живлення.
- Ремонту або спроб ремонту стороною, не уповноваженою компанією Feelo. Будь-які спроби відкрити або розібрати пристрій, його частини або комплектуючі призведуть до анулювання гарантійних зобов'язань. Запити щодо гарантійних зобов'язань повинні бути підтверджені доказами. Запит повинен бути заявлений протягом гарантійного терміну.

FEELO PRO ORAL IRRIGATOR  
ORAL HYGIENE IRRIGATOR

Model: FP.WF.010.BLK.1/FP.WF.010.WHT.1

Źródło zasilania: DC 5.0 V 1.0 A

Moc znamionowa: 6.0-7.0 W

Akumulator litowo-jonowy

Shop Dent Wojciech Madej

ul. Dziupli 12

02-454 Warszawa, Poland

Wyprodukowano w P.R.C.

e-mail: reklamacje@shop-dent.pl

www.feelo.pl



**RoHS**  
Compliant

