

S · E · Y · S · S · O

GOLD SONIC TOOTHBRUSH
GOLD SZCZOTECZKA SONICZNA

User Manual
Instrukcja Obsługi

Before using this product, please read carefully this user's manual and keep it properly for later reference.

Przed użyciem zapoznaj się z instrukcją obsługi. Zachowaj instrukcję do ewentualnego wykorzystania w przyszłości.



1 Uwagi ogólne

Przed użyciem zapoznaj się z instrukcją obsługi. Zachowaj instrukcję do ewentualnego wykorzystania w przyszłości.

Niebezpieczeństwo:

- Trzymaj stację ładującą oraz etui podróżne z dala od wody lub jakiegokolwiek innej cieczy. Nie umieszczaj ich w pobliżu wanny, ani umywalki. Zanim podłączysz stację ładującą lub etui podróżne do prądu, upewnij się, że urządzenia są suche.

Ostrzeżenia:

- Przed podłączeniem do prądu upewnij się, czy napięcie w gniazdku elektrycznym jest zgodne z wymaganiami urządzenia.
- Nie używaj stacji ładującej ani etui podróżnego, jeśli zostały w jakikolwiek sposób uszkodzone. Jeśli przewód zasilający ładowarki został uszkodzony, bezzwłocznie zaprzestań jej używania.
- Jeśli któryś z elementów urządzenia, np. końcówka wymienna lub rękojeść szczoteczki, został uszkodzony, nie używaj go. Nie próbuj samodzielnie naprawiać, modyfikować ani demontować części urządzenia. W przypadku uszkodzenia skontaktuj się z centrum obsługi klienta w swoim kraju lub regionie (patrz rozdział: Gwarancja i obsługa).
- Nie ładuj, nie używaj, ani nie zostawiaj urządzenia narażonego na działanie wysokich temperatur, ani czynników zewnętrznych.
- Urządzenie nie jest przeznaczone do samodzielnego użycia przez dzieci albo osoby o ograniczonej sprawności motorycznej, psychicznej albo poznawczej. Przechowuj urządzenie poza ich zasięgiem. Produkt nie jest zabawką.
- Dzieci oraz osoby o ograniczonej sprawności motorycznej, psychicznej albo poznawczej mogą używać szczoteczki tylko pod odpowiednim nadzorem.

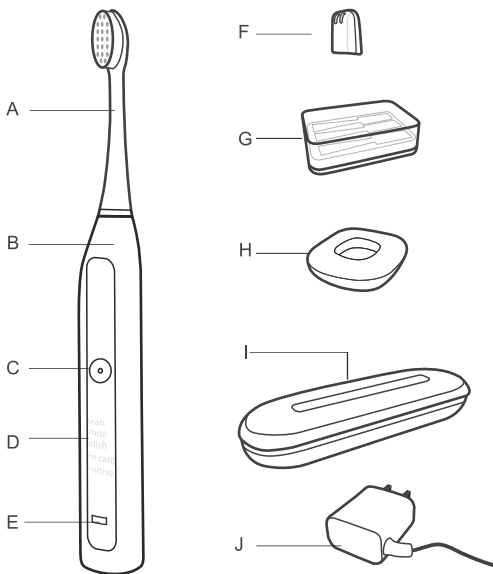
Uwaga:

- Przed użyciem szczoteczki skonsultuj się z lekarzem, jeżeli przez ostatnie dwa miesiące przeszedłeś zabieg operacyjny w jamie ustnej.
- Urządzenie może powodować delikatne krwawienie dziąseł w pierwszych dniach stosowania. Jeśli krwawienie nie ustanie w przeciągu tygodnia lub jest wyjątkowo obfite, skontaktuj się z lekarzem.
- Szczoteczka Soniczna SEYSSO odpowiada wszelkim standardom eksploatacji urządzeń elektromagnetycznych. Jeśli masz pytania dotyczące używania szczoteczki przez osoby ze sztucznym rozrusznikiem serca lub innymi implantami, skontaktuj się z lekarzem lub producentem tychże urządzeń.
- Urządzenie przeznaczone jest do czyszczenia zębów, dziąseł i języka. Nie używaj go w żaden inny sposób. Jeżeli po użyciu szczoteczki odczuwasz ból albo dyskomfort lub masz jakiegokolwiek obawy związane z wpływem urządzenia na Twoje zdrowie, skontaktuj się z lekarzem.
- Jeśli masz jakiegokolwiek problemy zdrowotne, skontaktuj się ze swoim lekarzem przed użyciem szczoteczki sonicznej SEYSSO.
- Nie używaj końcówki wymiennej, jeśli jej główka jest zniekształcona, a włókna skręcone.
- Wymieniaj końcówkę raz na 3 miesiące lub częściej, w razie zużycia.
- Nie myj końcówki wymiennej w zmywarce.
- Stosuj tylko końcówki wymienne wskazane przez producenta szczoteczki.
- Jeśli stosujesz pasty zawierające substancje rozjaśniające lub wybielające np. wodorowęglan sodu lub inne dwuwęglany, dokładnie umyj szczoteczkę po każdym użyciu.

Siła elektromotoryczna:

Szczoteczka soniczna SEYSSO odpowiada wszelkim standardom eksploatacji urządzeń elektromagnetycznych. Jeśli będzie używana właściwie i zgodnie z niniejszą instrukcją, nie stanowi żadnego niebezpieczeństwa dla użytkownika.

2 Zawartość zestawu



- A. Końcówka wymienna
- B. Rękojeść szczoteczki
- C. Przycisk funkcyjny
- D. Diody programów pracy
- E. Dioda wskaźnika ładowania

- F. Nakładka ochronna na końcówkę szczoteczki
- G. Pudełko na końcówki wymienne
- H. Indukcyjna stacja ładująca
- I. Etui podróżne z funkcją ładowania
- J. Ładowarka microUSB

3 Podłączanie i ładowanie szczoteczki SEYSSO

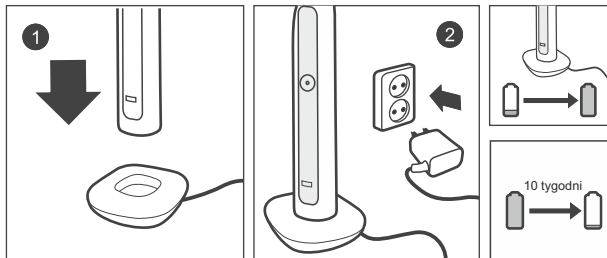
Aby naładować szczoteczkę, umieść rękojęść na stacji ładującej podłączonej do gniazdka elektrycznego. Dioda wskaźnika ładowania zaświeci się. Migająca dioda sygnalizuje ładowanie. Jeśli dioda świeci ciągłym światłem oznacza to, że szczoteczka została naładowana w pełni.

Pełne ładowanie akumulatora trwa 15 godzin. Czas pracy w pełni naładowanej szczoteczki wynosi odpowiednio do:

- 57 dni na programie **Clean**
- 25 dni na programie **White**
- 45 dni na programie **Polish**
- 58 dni na programie **Gum Care**
- 70 dni na programie **Sensitive**.

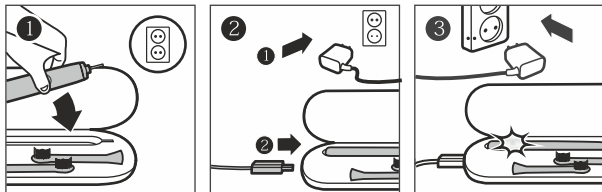
Migająca dioda wskaźnika ładowania sygnalizuje niski poziom naładowania akumulatora.

Gdy poziom naładowania akumulatora jest bardzo niski, wskaźnik ładowania świeci się, a prędkość ruchów szczoteczki spada. Jeśli akumulator rozładuje się całkowicie, szczoteczka przestaje pracować. W pełni rozładowana szczoteczka potrzebuje około 30 minut ładowania, aby się zrestartować i kolejnych 60 minut, aby znów zacząć działać. Zaleca się pełne ładowanie akumulatora dla zoptymalizowania jego pracy.



4 Ładowanie szczoteczki SEYSSO w etui podróżnym

Etui podróżne szczoteczki SEYSSO posiada również funkcję ładowania. Włóż szczoteczkę do etui. Podłącz etui do ładowarki przez port microUSB. Następnie podłącz ładowarkę do gniazdka elektrycznego. Dioda wskaźnika ładowania zaświeci się. Migająca dioda sygnalizuje ładowanie. Jeśli dioda świeci ciągłym światłem oznacza to, że szczoteczka została naładowana w pełni



5 Używanie szczoteczki SEYSSO krok po kroku

Umieść końcówkę na rękojeści. Następnie nałóż odpowiednią ilość pasty na włókna szczoteczki.

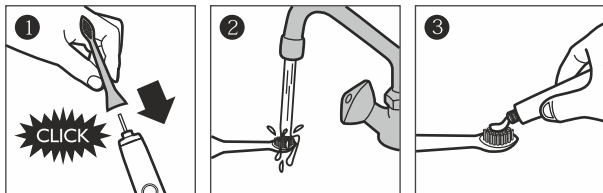
Rekomendujemy stosowanie pasty dedykowanej dla szczoteczek sonicznych (Sonic-Friendly). Polecamy pasty SEYSSO, które dzięki idealnemu składowi i konsystencji w pełni wykorzystują potencjał szczoteczek sonicznych.

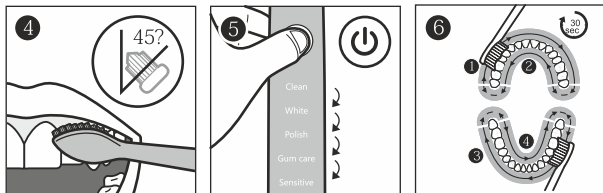
Przed włączeniem szczoteczki umieść końcówkę w jamie ustnej.

Ustaw szczoteczkę przy zębach, tak aby jej włókna były ustawione pod kątem 45 stopni do linii dziąseł i włącz szczoteczkę naciskając przycisk funkcyjny. Aby zmienić program dalej naciskaj przycisk funkcyjny.

Powoli przesuwaj szczoteczkę wzdłuż linii dziąseł, nie przyciskając jej mocno do zębów. Szczoteczka posiada wbudowany automatyczny, 2-minutowy timer, który pomaga w przestrzeganiu zalecanego przez stomatologów czasu mycia zębów. Dzięki 30-sekundowym interwałom, sygnalizowanym przez chwilowe wstrzymanie pracy szczoteczki, możesz równomiernie podzielić czas mycia zębów na wszystkie ćwiartki uzębienia.

Inteligentny chip pamięci zapamięta Twoje preferencje i przy kolejnym włączeniu szczoteczki ustawi program, który wybrałeś poprzednio.





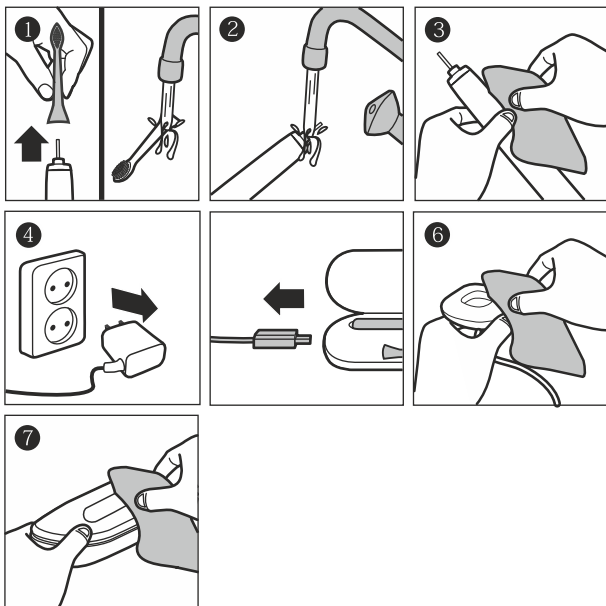
Pięć programów szczoteczki SEYSSO:

- Clean** – 2-minutowy program podstawowy do codziennej higieny jamy ustnej (*82.000 drgań na minutę*).
- White** – 2-minutowy program przywracający zębom naturalną biel (*96.000 drgań na minutę*).
- Polish** – dodatkowy, 1-minutowy program do rozjaśniania i polerowania przednich zębów (*90.000 drgań na minutę*).
- Gum Care** – 3-minutowy program zapewniający stymulujący masaż dziąseł i delikatne czyszczenie zębów (*70.000 drgań na minutę*).
- Sensitive** – 2-minutowy program delikatny, przeznaczony dla osób z zapaleniem dziąseł i nadwrażliwością zębów (*62.000 drgań na minutę*).

6 Czyszczenie i konserwacja szczoteczki SEYSSO

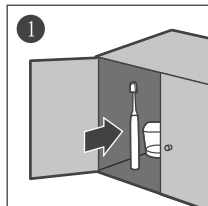
Regularnie myj szczoteczkę SEYSSO płuczając rękojeść i główkę pod bieżącą wodą. W razie potrzeby użyj miękkiej ściereczki i łagodnego mydła, aby doczyścić zabrudzenia. Po każdym myciu zębów zdejmij ze szczoteczki końcówkę i oczyść nasadę rękojeści, aby pozbyć się osadu i resztek pasty do zębów.

Nie myj główki, rękojeści, stacji ładującej, ani etui podróżnego w zmywarce.



7 Przechowywanie szczoteczki SEYSSO

Jeżeli szczoteczka nie będzie używana przez dłuższy czas, odłącz od prądu ładowarkę microUSB, wyczyść wszystkie elementy zestawu i umieść szczoteczkę w chłodnym i suchym miejscu, z dala od światła słonecznego.



8 Ochrona środowiska

Nie wyrzucaj szczoteczki SEYSSO razem z odpadami komunalnymi. Oddaj ją do punktu utylizacji i recyklingu sprzętu elektronicznego.

9 Końcówki wymienne

Używaj tylko oryginalnych końcówek SEYSSO dedykowanych do tej szczoteczki.

Ewentualne uszkodzenia spowodowane użyciem nieoryginalnych końcówek nie zostaną objęte gwarancją producenta.

10 Gwarancja i serwis

Szczoteczka SEYSSO objęta jest dwuletnią gwarancją producenta obowiązującą od daty zakupu. W okresie objętym gwarancją, producent zobowiązuje się do naprawy lub wymiany na nową wadliwej szczoteczki, jeśli wada została spowodowana defektem konstrukcyjnym. Gwarancja nie obejmuje uszkodzeń wynikających z niewłaściwego użytkowania urządzenia.

Gwarancja jakości – klauzula ograniczająca

Gwarancja jakości obejmuje wyłącznie urządzenia marki SEYSSO.

Wyjaśnienie

Prosimy o dokładne wypełnienie karty gwarancyjnej i zachowanie jej do ewentualnego wykorzystania w przyszłości. Użytkownikowi przysługuje dwuletni okres darmowego serwisu licząc od dnia zakupu. Darmowy serwis nie przysługuje użytkownikowi, jeśli:

1. Produkt został uszkodzony z powodu niewłaściwego sposobu użytkowania lub przechowywania;
2. Produkt został rozmontowany lub był naprawiany przez punkt naprawy inny niż wskazany przez producenta;
3. Użytkownik nie posiada ważnego dowodu zakupu produktu;
4. Uszkodzenia produktu spowodowane są niestabilnym poziomem napięcia w sieci albo napięciem przekraczającym określony zakres;
5. Okres gwarancji produktu minął.

SEYSSO GOLD: 100-240V~, 50/60 Hz; 3W; 4V/DC.



Karta poserwisowa

Model:

Data zakupu:

Nazwisko klienta:

Kontakt:

Opis uszkodzenia: