

EXCELLENCE IN DENTAL COSMETICS

# SONIC WHITENING TOOTHBRUSH

INSTRUKCJA OBSŁUGI  
SW2000

PRZECZYTAJ INSTRUKCJĘ  
PRZED UŻYCIEM  
SZCZOTECZKI



PROFESSIONAL RANGE

**whitewash**  
LABORATORIES

## KONFIGURACJA

---

### PERFEKCYJNA HIGIENA JAMY USTNEJ

---

ZAWANSOWANA TECHNOLOGIA SONICZNA POZWALA USUWAĆ PŁYTKĘ NAZĘBNĄ DZIĘKI POTĘŻNYM RUCHOM WYMIATAJĄCYM. POZWALA TO NA ZACHOWANIE ZDROWYCH ZĘBÓW I DZIASEŁ, A TAKŻE UMOŻLIWIA USUWANIE PRZEBARWIEŃ Z POWIERZCHNI SZKLIWA PRZYWRACAJĄC ZĘBOM ICH NATURALNĄ BIEL.

---

**whitewash**  
LABORATORIES



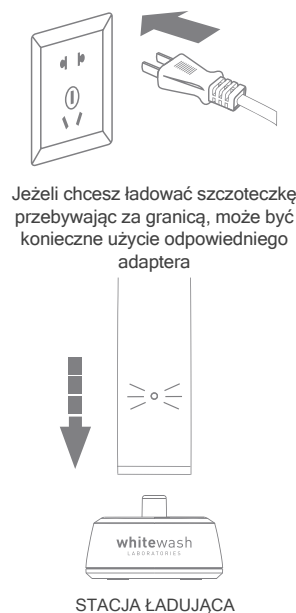
## PIERWSZE UŻYCIE

Pierwsze ładowanie szczoteczki powinno trwać 24 godziny.

Szczoteczka musi ładować się 24 godziny, jeżeli nie była wcześniej używana lub od ostatniego użycia minęło więcej, niż 3 miesiące.

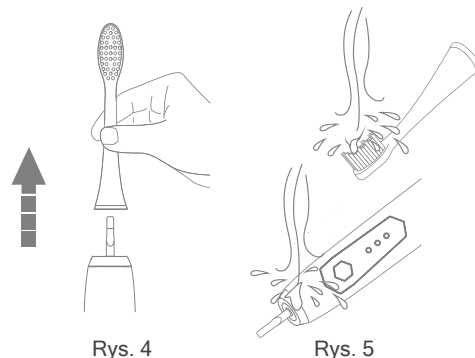
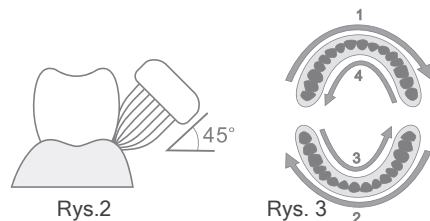
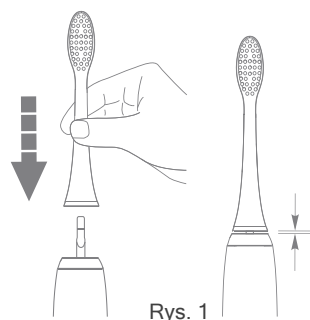
Naładuj szczoteczkę w momencie, gdy wskaźnik naładowania zacznie migać. Nie odkładaj szczoteczki na ładowarkę, dopóki wskaźnik tego nie zasygnalizuje.

Szczoteczka podczas ładowania może się nagrzewać. Jest to normalne zjawisko.



## JAK UŻYWAĆ

1. Wsuń końcówkę szczoteczki na metalowy bolec rękojeści szczoteczki. Dociśnij końcówkę, aż zablokuje się ona na bolcu mocującym. Uwaga! Pomiędzy rękojeścią szczoteczki, a nasadą dobrze zamocowanej końcówki będzie znajdować się niewielka przerwa (Rys. 1)
2. Zwilż włosie szczoteczki i nałóż na nią pastę do zębów. Przyłóż główkę szczoteczki do zębów, tak aby włosie ułożone było do linii dziąseł pod kątem 45 stopni. (Rys. 2)
3. Wciśnij przycisk POWER, aby włączyć szczoteczkę. Uruchomi się tryb Clean.
4. Delikatnie dociśnij główkę szczoteczki do zębów. Powoli przesuwając ją wzdłuż linii zębów, wykonuj nieznaczne ruchy okrężne.
5. Dentyści polecają szczotkowanie zębów dzieląc przestrzeń czyszczenia na 4 części (ćwiartki). Rozpocznij od szczotkowania części pierwszej i każdą kolejną myj przez 30 sekund. Działanie szczoteczki będzie przerywane co pół minuty, by zasygnalizować możliwość przejścia do kolejnej ćwiartki. Szczoteczka wyłączy się automatycznie po upływie 2 minut. (Rys. 3)
6. Zdejmij końcówkę ze szczoteczki (Rys. 4). Przepłucz ją wraz z rękojeścią pod bieżącą wodą (Rys. 5) Po wykonaniu tej czynności wytrzyj obydwa elementy do sucha.



## TRYBY SZCZOTKOWANIA - NAJCZĘSTSZE PROBLEMY

Twoja Wybielająca Szczoteczka Soniczna posiada 3 tryby szczotkowania zębów do wyboru.

**CLEAN:**  
Standardowy tryb do codziennej pielęgnacji Twojego uśmiechu.

**WHITEN:**  
Tryb ze zwiększoną liczbą ruchów na minutę. Pomaga usuwać przebarwienia i przywrócić zębom ich naturalną biel.

**MESSAGE:**  
Tryb pulsujący przeznaczony do stymulacji dziąseł.

Jeśli w czasie szczotkowania wciśniesz przycisk Włącznik/Przycisk zmiany trybów, szczoteczka przejdzie do kolejnego trybu, rozpoczynając kolejny 2 minutowy cykl. Dioda wskaźników trybów poinformuje Cię, z którego trybu aktualnie korzystasz.

PROBLEM	MOŻLIWA PRZYCZYNA	ROZWIĄZANIE
Szczoteczka nie działa.	Produkt jest nowo zakupiony lub nie był używany ponad 3 miesiące.	Ładuj szczoteczkę przynajmniej przez 24 godziny.
Wibracje szczoteczki ustały, bądź są słabsze.	Szczoteczka jest zbyt mocno dociskana do zębów.	Dociskaj delikatniej szczoteczkę do zębów.
Szczoteczka działa krótko, nawet po pełnym naładowaniu akumulatora.	Cykl życia akumulatora dobiegł końca.	Jeżeli produkt jest nadal objęty gwarancją, skontaktuj się ze sprzedawcą szczoteczki.
Szczoteczka działa krótko po zdjęciu jej z ładowarki.	Czas ładowania szczoteczki był niewystarczający.	Ładuj szczoteczkę przynajmniej przez 24 godziny

## KONSERWACJA

Zanim rozpoczniesz czyszczenie urządzenia. Upewnij się, że jest ono odłączone od prądu.

**SZCZOTECZKA:**  
Zdejmij końcówkę szczoteczki i przetrzyj rękojeść zwilżoną ściereczką.

Nie zanurzaj rękojeści szczoteczki w wodzie.

Po każdym myciu zębów, przepłucz dokładnie główkę szczoteczki i jej włosie.

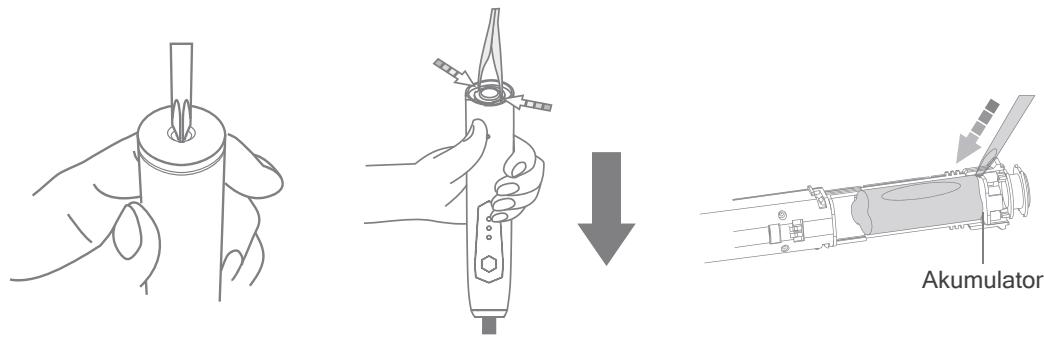
Nie myj szczoteczki, ani żadnej jej części w zmywarce.

**ŁADOWARKA:**  
Za pomocą delikatnej ściereczki, usuń zabrudzenia z powierzchni ładowarki. Regularnie czyść wtyczkę ładowarki, aby zapewnić jej poprawne działanie. Nadmiar zabrudzeń może doprowadzić do zwarcia, przegrzania, a nawet zapalenia się urządzenia.



## UTYLIZACJA

Ten produkt zawiera akumulator litowo-jonowy, który podlega recyklingowi. Gdy cykl życia produktu dobiegnie końca, usuń akumulator przed wyrzuceniem szczoteczki. Produkt powinien być utylizowany zgodnie z lokalnymi i krajowymi przepisami.



## USUWANIE I RECYKLING AKUMULATORA

Nie próbuj otwierać szczoteczki w żadnym innym wypadku, niż przed jej utylizacją. Wcześniejsze próby otwarcia mogą zakończyć się jej uszkodzeniem. Podczas usuwania akumulatora należy przestrzegać podstawowych norm bezpieczeństwa. Urządzenie musi być odłączone od prądu w trakcie usuwania akumulatora.

1. Przed usunięciem akumulatora upewnij się, że szczoteczka jest w pełni rozładowana
2. Użyj śrubokrętu do rozkręcenia obudowy szczoteczki oraz komory akumulatora

3. Odwróć rękojęść szczoteczki, dociśnij bolec mocujący do płaskiej, twardej powierzchni. Usuń dwa zaczepy mocujące wewnątrz szczoteczki.
4. Umieść koniec śrubokręta pomiędzy połączeniami akumulatora i przekręć, aby zerwać złączki. Wyjmij płytkę drukowaną, podważ akumulator i wyjmij go z plastikowych obejm.
5. Akumulator zutylizuj bądź poddaj go recyklingowi we właściwy sposób. Zapytaj lokalne biuro ds. odpadów komunalnych, czy fragmenty szczoteczki mogą podlegać recyklingowi. Uważaj, by nie spowodować zwarcia obwodów w akumulatorze. Nie podłączaj urządzenia do sieci po usunięciu akumulatora

## GWARANCJA

Informacje dotyczące gwarancji znajdują się na stronie [www.shop-dent.pl/pl/reklamacje](http://www.shop-dent.pl/pl/reklamacje)

## INFORMACJE DOTYCZĄCE BEZPIECZEŃSTWA

W przypadku odbytej w ciągu ostatnich dwóch miesięcy operacji jamy ustnej, skonsultuj się z lekarzem, zanim użyjesz tego produktu.

Skonsultuj się z dentystą, jeżeli podczas używania szczoteczki dochodzi do intensywnego krwawienia dziąseł lub pojawiania się drobnych lecz regularnych krwotoków.

Skonsultuj się z lekarzem lub producentem urządzeń medycznych, jeżeli masz pytania dotyczące możliwości korzystania z tego produktu przez osoby posiadające rozrusznik serca lub innego rodzaju implanty, bądź urządzenia medyczne.

Należy zachować podstawowe środki bezpieczeństwa, korzystając ze szczoteczki. Zwłaszcza w obecności dzieci.

Nie wkładaj i nie wrzucaj szczoteczki i ładowarki do wody lub innego rodzaju płynu.

Nie wyciągaj urządzenia, które wpadło do wody lub innego rodzaju płynu. Natychmiast odłącz je od zasilania.

Nie korzystaj z urządzenia w trakcie kąpieli. Nie stawiaj ładowarki w miejscach, w których może wpaść do wanny, umywalki bądź sedesu.

Odłącz ładowarkę od prądu przed jej czyszczeniem oraz upewnij się, że jest sucha przed jej ponownym podłączeniem.

Nie podłączaj ładowarki do gniazdka elektrycznego o innym napięciu, niż to podane na spodzie ładowarki.

Produkt przeznaczony jest do zasilania prądem o napięciu 100-240 Voltów.

Korzystanie z konwerterów mocy nie gwarantuje kompatybilności urządzenia z danym napięciem.

Nie wkładaj wtyczki do kontaktu na siłę.

Jeżeli wtyczkę trudno jest wprowadzić do gniazdka elektrycznego, zaprzestań użytkowania ładowarki.

Produkt nie jest przeznaczony do użytku przez osoby (w tym dzieci) o ograniczonej sprawności ruchowej, czuciowej lub psychicznej, chyba że używany jest pod nadzorem lub zgodnie z instrukcją użytkowania sprzętu, przekazanej przez osoby odpowiadające za ich bezpieczeństwo.

Dzieci powinny korzystać z urządzenia pod kontrolą rodziców lub opiekunów.

Korzystaj z urządzenia zgodnie z jego przeznaczeniem oraz wytycznymi podanymi w instrukcji.

Szczoteczka służy wyłącznie do czyszczenia zębów, dziąseł oraz języka. Nie należy używać żadnych części zamiennych, ani dodatkowych nie rekomendowanych przez WhiteWash Laboratories.

Szczoteczka przeznaczona jest do użytku osobistego i nie może być stosowana jako urządzenie dla wielu pacjentów gabinetów stomatologicznych.

Jeżeli Twoja pasta zawiera nadtlenki, sodę oczyszczoną lub inne wodorowęglany (popularne w pastach wybielających) dokładnie oczyść rękojęść i końcówkę szczoteczki po myciu zębów, by zapobiec pękaniu plastiku.

Nigdy nie korzystaj z tego produktu, jeśli posiada uszkodzony przewód, wtyczkę lub stację ładującą.

Nie używaj szczoteczki, jeśli nie działa ona prawidłowo, została upuszczona, uszkodzona lub zalana wodą, czy innymi płynami. Natychmiast zaprzestań użytkowania produktu, jeśli nosi on jakiegokolwiek znamiona uszkodzenia.

Trzymaj szczoteczkę, bazę ładującą oraz przewód zasilający z dala od podgrzewanych powierzchni.

Jeżeli doświadczasz bólu lub dyskomfortu w trakcie użytkowania szczoteczki, zaprzestań jej użytkowania i skonsultuj się z dentystą.

Nie próbuj usuwać akumulatora (za wyjątkiem utylizacji).

Nie myj szczoteczki w zmywarce.

Szczoteczka posiada spolaryzowaną wtyczkę (przejściówka UK, jedna z blaszek jest szersza, niż druga.) Z przyczyn bezpieczeństwa wtyczka może być włożona do kontaktu jedynie jedną stroną. Jeżeli wtyczka nie pasuje, spróbuj ją odwrócić. Jeśli dalej nie pasuje skontaktuj się z elektrykiem. Nie staraj się obejść tego zabezpieczenia.

Nie używaj urządzenia na otwartej przestrzeni lub w pobliżu źródeł czystego tlenu oraz miejsc w których używane są aerozole.

EXCELLENCE IN **DENTAL COSMETICS**

# whitewash

LABORATORIES

WHITEWASH LABORATORIES  
PO BOX 960  
TS19 1PW  
UNITED KINGDOM

CALL 0330 111 51 50  
E-MAIL: [INFO@WHITEWASHLABORATORIES.COM](mailto:INFO@WHITEWASHLABORATORIES.COM)  
VISIT [WHITEWASHLABORATORIES.COM](http://WHITEWASHLABORATORIES.COM)  
VISIT [WHITEWASHNANO.CO.UK](http://WHITEWASHNANO.CO.UK)



**ONE BOUGHT. ONE DONATED.**  
[BRUSHFORABRUSH.ORG](http://BRUSHFORABRUSH.ORG)



POLSKI DYSTRYBUTOR  
SHOP-DENT WOJCIECH MADEJ  
UL. DZIUPLI 12  
02-454 WARSZAWA  
TELEFON 22 112 38 38  
[WWW.SHOP-DENT.PL](http://WWW.SHOP-DENT.PL)

