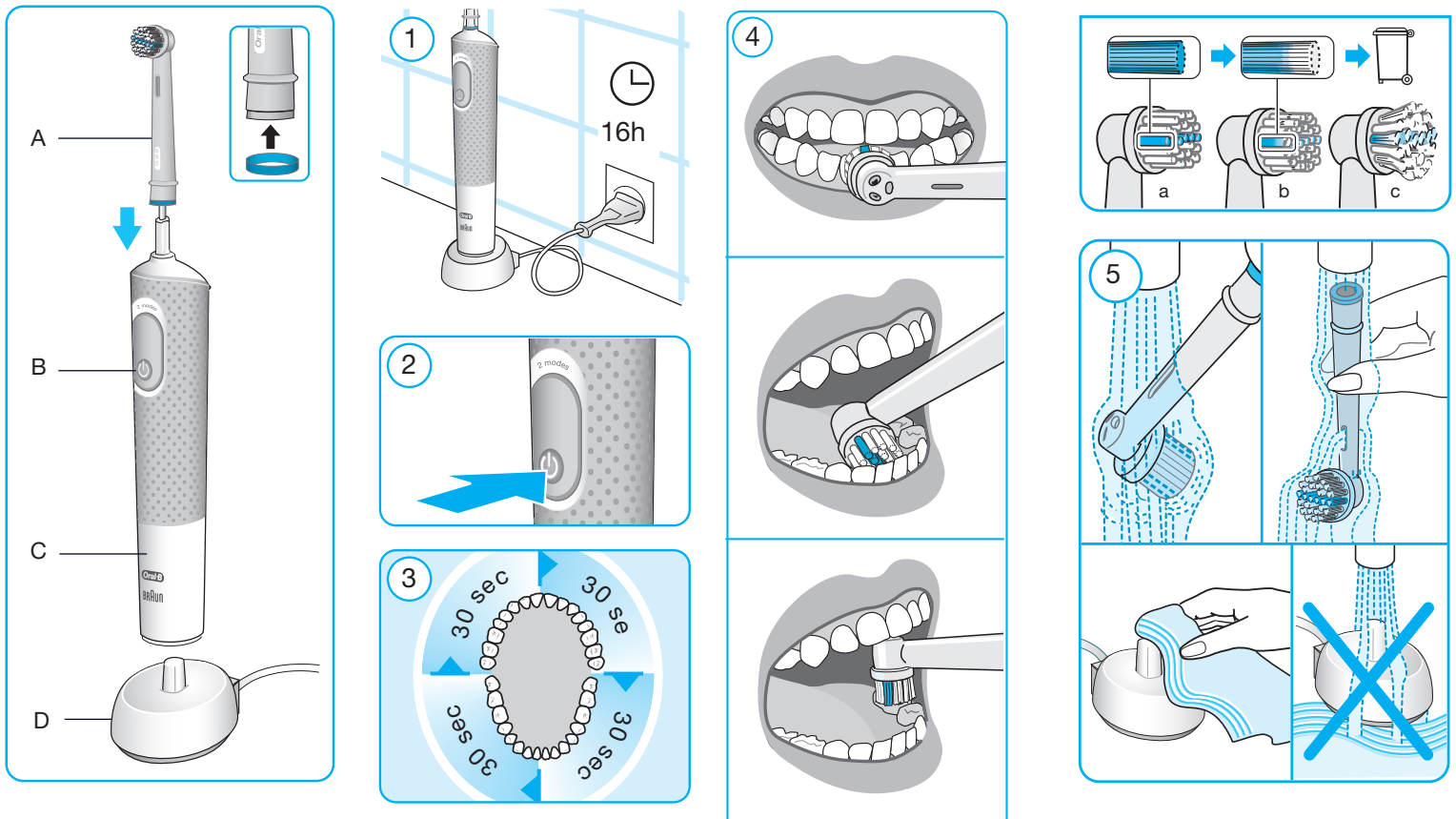


Instrukcja obsługi Oral-B Vitality D100 Kids



Drodzy rodzice,

Zapoznajcie się dokładnie z całą instrukcją użytkowania zanim pokażecie dziecku jak korzystać ze szczoteczki. Zalecamy nadzór rodziców w pierwszych dniach korzystania z urządzenia, aby pomóc dzieciom się z nim zapoznać.

Ważne!

- Okresowo sprawdzaj czy przewód nie jest uszkodzony. Nie należy używać uszkodzonego lub niesprawnego urządzenia. Jeżeli przewód jest uszkodzony należy zabrać stację ładującą do Centrum Serwisowego Oral-B Braun. Nie naprawiaj produktu samodzielnie, ponieważ możesz wywołać pożar, narazić się na porażeniem prądem lub inne uszkodzenie ciała.
- Ten produkt nie jest przeznaczony do użytkowania przez dzieci poniżej 3 roku życia. Dzieci oraz osoby o ograniczonych możliwościach fizycznych, sensorycznych lub umysłowych, a także osoby nieposiadające stosownego doświadczenia i wiedzy mogą używać szczoteczki tylko pod nadzorem osoby odpowiedzialnej za ich bezpieczeństwo lub jeśli otrzymały instrukcje dotyczące jej bezpiecznego używania i rozumieją związane z tym zagrożenia.

- Wyłącznie do czyszczenia zębów. Nie żuj i nie nagryzaj szczoteczki. Nie używać jako zabawki ani bez nadzoru rodziców.
- Czyszczenie i konserwacja nie powinny być wykonywane przez dzieci.
- Dzieci nie mogą bawić się tym urządzeniem.
- Urządzenia należy używać tylko w sposób zgodny z przeznaczeniem i opisany w niniejszej instrukcji. Nie wolno używać akcesoriów, które nie są zalecane przez producenta. Należy korzystać wyłącznie z ładowarki dostarczonej wraz z urządzeniem.

Ostrzeżenie!

- Nie należy wkładać ładowarki do wody ani do innego płynu bądź przechowywać jej w miejscu, z którego może spaść lub zostać strącona do wanny lub umywalki. Jeżeli ładowarka wpadła do wody, nie wolno jej wyjmować. Należy niezwłocznie odłączyć ją od źródła zasilania.
- Urządzenie wyposażone jest w akumulator przeznaczony do ładowania, który nie podlega wymianie. Nie należy demontować produktu, z wyjątkiem konieczności usunięcia i utylizacji akumulatora. Przy wyjmowaniu akumulatora w celu utylizacji urządzenia należy zachować ostrożność, aby nie spowodować zwarcia zacisków bieguna dodatniego (+) i ujemnego (-).
- Podczas odłączania urządzenia od źródła zasilania należy trzymać za wtyczkę, a nie za przewód. Nie dotykać wtyczki mokrymi rękami. Może to spowodować porażenie prądem elektrycznym.
- Jeśli użytkownik jest w trakcie leczenia jakiegokolwiek choroby jamy ustnej, przed użyciem urządzenia powinien skonsultować się z dentystą.
- Urządzenie przeznaczone jest do higieny osobistej, a nie do wielokrotnego użytku u pacjentów gabinetów i instytutów stomatologicznych.
- Podczas przyklejania naklejki na rączkę, postępuj zgodnie z instrukcją. Upewnij się, że zawór z tyłu rączki nie jest zakryty.

Aby uniknąć uszkodzenia końcówki, które może spowodować zagrożenie zadławienia małymi elementami lub uszkodzenia zębów:

- Przed użyciem należy się upewnić, że końcówka szczoteczki jest prawidłowo zamontowana i dopasowana do urządzenia. Należy zaprzestać korzystania ze szczoteczki, jeśli końcówka poluzuje się lub przestanie dobrze przylegać do urządzenia. Nie używać szczoteczki bez końcówki.
- W przypadku upuszczenia rączki szczoteczki, należy wymienić końcówkę przed następnym użyciem, nawet jeżeli nie widać żadnych uszkodzeń
- Należy wymieniać końcówkę szczoteczki co 3 miesiące lub częściej, jeżeli końcówka ulegnie zużyciu.
- Należy odpowiednio oczyścić końcówkę szczoteczki po jej użyciu (więcej informacji w sekcji «Zalecenia dotyczące czyszczenia»). Odpowiednie czyszczenie szczoteczki zapewnia bezpieczeństwo użytkowania i przedłuża okres funkcjonalności urządzenia.

Opis

- A Końcówka szczoteczki
- B Przycisk włączyć/wyłączyć
- C Rączka
- D Ładowarka

Dane techniczne:

Dane dotyczące napięcia są podane na spodzie ładowarki.

Poziom hałasu: ≤ 65 dB (A)

Ładowanie i obsługa

Szczoteczka do zębów jest bezpieczna pod względem elektrycznym i jest przeznaczona do użytkowania w łazience.

- Podłącz ładowarkę (D) do gniazdka elektrycznego i umieść rączkę szczoteczki (C) na ładowarce. Pełne naładowanie akumulatora zajmuje około 16 godzin i umożliwia regularne szczotkowanie zębów (dwa razy dziennie po 2 minuty) nawet do ośmiu dni (1).
- W trakcie codziennego użytkowania można przechowywać rączkę szczoteczki na podłączonej ładowarce w celu podtrzymania poziomu pełnego naładowania. Przeładowanie urządzenia nie jest możliwe.
- Aby utrzymać maksymalną wydajność akumulatora, wyłączaj ładowarkę z kontaktu i pozwalaj na całkowite rozładowanie rączki przy regularnym użytkowaniu przynajmniej raz na 6 miesięcy.

Korzystanie ze szczoteczki

- Zwilż główkę szczoteczki i nałóż na nią pastę do zębów dla dzieci. Włóż główkę szczoteczki do ust, a następnie włącz rączkę, naciskając przycisk wł./wył. (B) (2).
- Rozpocznij szczotkowanie od zębów na dole: Powoli prowadź główkę szczoteczki od zęba do zęba, szczotkując najpierw ich powierzchnie zewnętrzne, potem wewnętrzne, a na koniec powierzchnie żujące (4). Nie dociskaj zbyt mocno. Po prostu pozwól, by szczoteczka wykonała całą pracę.
- Krótki, przerywany dźwięk w 30 - sekundowych odstępach przypomina, by poświęcić tyle samo czasu na szczotkowanie każdego z czterech obszarów jamy ustnej. Długi, przerywany dźwięk informuje o upływie zalecanego przez dentystów dwuminutowego czasu szczotkowania (3).
- Jeżeli szczoteczka zostanie wyłączona podczas szczotkowania zębów, czas szczotkowania, jaki upłynął, zostanie zapamiętany przez 30 sekund. W przypadku przerwy dłuższej niż 30 sekund timer zostanie zresetowany.
- Wyłącz rączkę, gdy główka szczoteczki nadal znajduje się w ustach.

W trakcie kilku pierwszych dni korzystania ze szczoteczki elektrycznej możesz zauważyć lekkie krwawienie z dziąseł. Krwawienie z reguły powinno ustąpić po kilku dniach. Jeśli krwawienie nie ustępuje po 2 tygodniach, należy skonsultować się ze stomatologiem lub higienistą.

Tryby szczotkowania

«Tryb delikatnego czyszczenia» - przeznaczony jest dla szczególnie wrażliwych obszarów jamy ustnej; zapewnia dokładne, a jednocześnie delikatne mycie.

«Tryb czyszczenia codziennego» – standardowy tryb mycia zębów do regularnego stosowania

Jak przełączać tryby:

Szczoteczka do zębów włącza się automatycznie w trybie «delikatne czyszczenie». Aby przejść do innych trybów szczotkowania, należy nacisnąć przycisk wł./wył. (B). Aby wyłączyć szczoteczkę, należy przytrzymać przycisk wł./wył. do momentu, aż silniczek przestanie pracować.

Wymienne końcówki: Oral-B Stages Power, dostępne w Twoim sklepie lub w serwisie Oral-B Braun.

Końcówka szczoteczki posiada rząd niebieskich włosków INDICATOR® (4a), które pokazują kiedy należy wymienić końcówkę. Przy poprawnym szczotkowaniu dwa razy dziennie przez 2 minuty, kolor zniknie do połowy włosków w ciągu 3 miesięcy (4b). Jeśli włoski zaczną się rozchyłać i wyginać zanim kolor zacznie znikać, oznacza to, że dziecko zbyt mocno przyciska szczoteczkę do zębów/dziąseł (4c).

Zalecenia dotyczące czyszczenia

Po szczotkowaniu należy opłukać końcówkę szczoteczki przez kilka sekund pod bieżącą wodą przy włączonej ręczce. Należy wyłączyć ręczkę i zdjąć z niej końcówkę. Wypłukać obie części oddzielnie pod bieżącą wodą, a następnie wytrzeć je do sucha przed ponownym złożeniem szczoteczki. Od czasu do czasu należy przetrzeć także ładowarkę wilgotną szmatką (5).



Uwagi dotyczące ochrony środowiska

Ten symbol oznacza, że zużytego sprzętu nie można wyrzucać łącznie z odpadami socjalnymi. Produkt zawiera akumulatory i/ lub recyklowalne odpady elektryczne. W celu ochrony środowiska, zużyty produkt należy zostawić w jednym z punktów zbiórki zużytego sprzętu elektrycznego i elektronicznego.

Warunki limitowanej gwarancji

1. Procter & Gamble International Operations SA, z siedzibą w Route de St-Georges 47, 1213 Petit Lancy w Szwajcarii, gwarantuje sprawne działanie sprzętu w okresie 2 lat od daty jego wydania Kupującemu. Ujawnione w tym okresie wady będą usuwane bezpłatnie przez autoryzowany punkt serwisowy.
2. Kupujący oże wysłać sprzęt (wraz z dowodem zakupu) do najbliższego autoryzowanego punktu serwisowego Braun Oral-B lub skorzystać z pośrednictwa sklepu, w którym dokonał zakupu sprzętu. W takim wypadku termin naprawy ulegnie wydłużeniu o czas niezbędny do dostarczenia i odbioru sprzętu.

3. Kupujący powinien dostarczyć sprzęt w opakowaniu należycie zabezpieczonym przed uszkodzeniem. Uszkodzenia spowodowane niedostatecznym zabezpieczeniem sprzętu nie podlegają naprawom gwarancyjnym. Naprawom gwarancyjnym nie podlegają także inne uszkodzenia powstałe w następstwie okoliczności, za które Gwarant nie ponosi odpowiedzialności, w szczególności zawinione przez Poczta Polską lub firmy kurierskie.
4. Niniejsza gwarancja jest ważna jedynie z dokumentem zakupu i obowiązuje w każdym kraju, w którym, to urządzenie jest rozprowadzane przez firmę Procter & Gamble lub upoważnionego przez nią dystrybutora.
5. Dokument zakupu (paragon lub faktura) musi być opatrzony datą i numerem oraz określać nazwę i model sprzętu.
6. Okres gwarancji przedłuża się o czas od zgłoszenia wady lub uszkodzenia do naprawy sprzętu i przekazania go do dyspozycji Kupującego.
7. Naprawa gwarancyjna nie obejmuje czynności przewidzianych w instrukcji, do wykonania których, Kupujący zobowiązany jest we własnym zakresie i na własny koszt.
8. Ewentualne oczyszczenie sprzętu dokonywane jest na koszt Kupującego według cennika danego autoryzowanego punktu serwisowego i nie będzie traktowane jako naprawa gwarancyjna, chyba, że oczyszczenie jest niezbędne do usunięcia wady w ramach świadczeń objętych niniejszą gwarancją i nie stanowi czynności, o których mowa w punkcie 7.
9. Gwarancją nie są objęte
 - a) mechaniczne uszkodzenia sprzętu spowodowane w czasie jego użytkowania lub w czasie dostarczania sprzętu do naprawy;
 - b) uszkodzenia i wady wynikłe na skutek:
 - niewłaściwego lub niezgodnego z instrukcją użytkowania, konserwacji, przechowywania lub instalacji;
 - używania niewłaściwych materiałów eksploatacyjnych;
 - napraw dokonywanych przez nieuprawnione osoby;
 - przeróbek, zmian konstrukcyjnych lub używania do napraw nieoryginalnych części zamiennych firmy Braun
 - c) zużywające się materiały eksploatacyjne (np. końcówki).
10. Niniejsza gwarancja nie wyłącza, nie ogranicza ani nie zawiesza uprawnień Kupującego wynikających z niezgodności towaru z umową.
11. Zależnie od dostępności, wymiana elementu może wiązać się z różnicą w kolorze lub otrzymaniem modelu równorzędnego.

Wymienne końcówki

Gwarancja Oral-B będzie nieważna, jeśli uszkodzenie elektrycznej szczoteczki będzie wynikać z korzystania z wymiennych końcówek innej firmy niż Oral-B. Oral-B nie poleca korzystania z wymiennych końcówek innej firmy niż Oral-B.

- Oral-B nie ma kontroli nad jakością końcówek innych producentów. Z tego względu, nie gwarantujemy takiej samej jakości czyszczenia końcówkami innych firm, jaka deklarowana jest przy zakupie rączki.
 - Oral-B nie zapewnia dobrego dopasowania wymiennych końcówek innych firm niż Oral-B.
 - Oral-B nie może przewidzieć długoterminowego efektu stosowania wymiennych końcówek innych niż Oral-B.
- Wymienne końcówki Oral-B posiadają logo Oral-B i spełniają wysokie standardy jakości Oral-B. Oral-B nie sprzedaje wymiennych końcówek lub części do rączki pod żadną inną nazwą.